

Commune de **Mittlach**

Bulletin municipal **2024**



Sommaire

Le mot du Maire	P 3
Les finances communales	P 4
Les travaux communaux	P 5 à 14
L'urbanisme	P 15
Politique linguistique.....	P 16
Que s'est-il passé dans notre commune en 2024 ?	P 17 à 29
Maisons fleuries	P 30
Bibliothèque municipale	P 31
La vie communale	
La saison au camping municipal	P 32 à 34
La saison au musée de l'ambulance alpine	P 35 à 37
Association « Le Carrosse d'Or »	P 38 à 48
Association « Les Jonquilles »	P 49 à 51
Association « Les Pêcheurs de Mittlach ».....	P 52
Association « Les Bielles Munstériennes ».....	P 53
Actualités de nos écoles	P 54 et 55
Activités intergénérationnelles	P 56
Anniversaire de service	P 57
La parole à l'artiste Jim Petit et à l'illustratrice Manon Kern.....	P 58 et 59
La page des jeunes	P 60 à 63
Les nouveaux arrivants	P 64
État-Civil	P 65 à 67
Échos poétiques.....	P 68 et 69
Communications diverses	P 70 à 72
Énigme	P 73
Nos aînés à l'honneur.....	P 74
Les grands anniversaires 2025	P 75

Le mot du Maire

Chères Concitoyennes, Chers Concitoyens,

Cette année, l'hiver a démarré de manière précoce et rude. Espérons que cette saison hivernale perdure de manière satisfaisante pour le bien-être de toutes et tous.

Comme vous le savez déjà, Enedis a quasiment achevé les travaux d'enfouissement de la ligne électrique 20 000 volts. Il reste à finaliser la liaison entre Mittlach et Metzeral, reliant le poste Valneige à l'Altenhof. Grâce à ces travaux, nous devrions désormais éviter la plupart des coupures de courant que nous avons connues par le passé. Il convient de rappeler que les lignes basse tension ne sont pas concernées par ces travaux.

Un grand merci à Enedis pour l'investissement réalisé dans notre commune.

Mittlach a retrouvé le kiosque qui surplombe notre Grotte de Lourdes. Je tiens à adresser un grand merci aux bénévoles qui, sous la conduite de Francis Jaeglé, ont effectué cette magnifique réalisation. Cela nous rattache au passé de notre commune.

En ce qui concerne les investissements évoqués dans le précédent bulletin, nous sommes toujours dans l'attente de l'accord des subventions prévues.

Quelques mots sur le camping : malgré une saison mitigée, le chiffre d'affaires reste satisfaisant. La saison estivale a été étonnamment bien fréquentée, malgré les nombreux épisodes de pluie.

Ayons une pensée émue pour les personnes disparues en 2024, et en particulier pour Rémy Jaeglé, qui nous a quittés en octobre dernier. Il s'est beaucoup investi au musée et sa contribution restera dans nos mémoires.

Soulignons également la très belle réussite de la fête des Jonquilles, qui a drainé un public nombreux.

Je tiens à remercier l'ensemble des membres du Conseil Municipal, le personnel communal, les bénévoles pour leur implication dans les travaux de la commune.

Merci également à celles et ceux qui ont participé à l'élaboration du présent bulletin.

Je vous souhaite, ainsi qu'à vos proches, une très bonne année 2025.

Votre maire,

Bernard ZINGLÉ

Les finances communales

Réalisations 2024

BUDGET GÉNÉRAL

Fonctionnement - Dépenses

Charges à caractère général	266 199,61 €
Charges de personnel	161 041,11 €
Charges de gestion	62 942,06 €
Charges financières	1 696,26 €
Dotation aux amortissements	2 793,71 €
TOTAL	494 672,75 €

Fonctionnement - Recettes

Produits des services du domaine	179 452,02 €
Impôts et taxes	147 026,00 €
Dotations, subventions	133 313,97 €
Autres recettes	39 736,17 €
Opérations d'ordre	806,83 €
Résultat fonctionnement reporté	124 399,12 €
TOTAL	500 334,99 €

Investissement - Dépenses

Concessions et droits similaires	1 500 €
Subventions d'équipement versées	1 714,94 €
Bâtiments publics	11 752,51 €
Réseaux de voirie	2 556,00 €
Autres réseaux	39 388,80 €
Outillage technique	1 237,55 €
Remboursement d'emprunts	15 705,01 €
Opérations d'ordre	806,83 €
Résultat investissement reporté	11 493,78 €
TOTAL	86 155,42 €

Investissement - Recettes

Subventions d'investissement	25 799,00 €
Dotations (FCTVA, taxe aménagement)	5 887,39 €
Dotation aux amortissements	2 793,71 €
Affectation résultat	18 493,78 €
TOTAL	52 973,88 €

BUDGET EAU ET ASSAINISSEMENT

Exploitation - Dépenses

Charges à caractère général	5 919,89 €
Charges de personnel	2 493,00 €
Atténuations de produits	7 524,00 €
Charges de gestion	5 593,51 €
Charges financières	4 534,40 €
Dotation aux amortissements	16 191,03 €
TOTAL	42 255,83 €

Exploitation - Recettes

Vente de l'eau	34 574,67 €
Redevance pollution domestique	5 349,75 €
Locations de compteurs	1 880,00 €
Autres prestations de services	153,90 €
Dotation (FCTVA)	296,40 €
Opérations d'ordre	1 385,53 €
Résultat exploitation reporté	14 380,30 €
TOTAL	58 020,55 €

Investissement - Dépenses

Travaux sur réseau eau	14 890,98 €
Remboursement d'emprunts	55 653,68 €
Opérations d'ordre	1 385,53 €
TOTAL	71 930,19 €

Investissement - Recettes

Subvention équipement	28 724,91 €
Dotation (FCTVA)	17 018,45 €
Dotation aux amortissements	16 191,03 €
Résultat investissement reporté	44 559,53 €
TOTAL	106 493,92 €

BUDGET CAMPING MUNICIPAL

Exploitation - Dépenses

Charges à caractère général	26 286,76 €
Charges de personnel	37 260,45 €
Charges de gestion	2 198,24 €
Charges financières	150,79 €
Dotation aux amortissements	14 106,22 €
TOTAL	80 002,46 €

Exploitation - Recettes

Redevances du camping	77 289,90 €
Taxe de séjour	2 049,00 €
Opérations d'ordre	5 091,21 €
Résultat exploitation reporté	23 606,45 €
TOTAL	108 036,56 €

Investissement - Dépenses

Installations générales	4 946,80 €
Remboursement d'emprunt	4 091,49 €
Opérations d'ordre	5 091,21 €
TOTAL	14 129,50 €

Investissement - Recettes

Dotation aux amortissements	14 106,22 €
Résultat investissement reporté	14 813,26 €
TOTAL	28 919,48 €

Les travaux communaux

Travaux sur le réseau d'eau potable

Les travaux de gestion du réseau d'eau potable sont en phase de finalisation.

Des modifications ont été réalisées au niveau du local technique à la station de pompage, avec le renouvellement de l'armoire électrique afin d'intégrer la télégestion. Des travaux conséquents ont également été nécessaires sur le réservoir principal ainsi que la pose d'un régulateur de pression rue du Haut-Mittlach, et l'installation d'un système de chloration automatique sur l'ensemble des sources.

Rappelons que le marché a été attribué à l'entreprise CERIA de Holtzwihr, et une partie des travaux a été sous-traitée à l'entreprise Fritsch de Muhlbach-sur-Munster.

Le montant du marché s'élève à **246 596,80 € HT, soit 295 916,16 € TTC.**

Les travaux sont subventionnés à hauteur de **103 616,00 €** par l'Agence de l'Eau Rhin-Meuse.

Autres travaux liés au réseau d'eau

La station de pompage est équipée de 2 pompes. L'entreprise CERIA a procédé au remplacement de la pompe la plus ancienne, pour un montant de **9 480,00 € TTC.**

Rénovation de l'éclairage public

La rénovation du parc de luminaires d'éclairage public a été réalisée par l'entreprise HP PROLED, pour un montant de **32 824,00 € HT soit 39 388,80 € TTC.**

Notre commune est dotée de 66 points lumineux qui consommaient en moyenne 110 W. Le remplacement de ces luminaires par des lampes LED de 35 W représente environ 70 % d'économie en matière de coût par an.

Ces travaux ont bénéficié d'une aide financière de l'Etat au titre du Fonds d'accélération de la transition écologique dans les territoires pour un montant de **9 777,00 €**, et d'une aide financière du Syndicat Territoire d'énergie Alsace pour un montant de **16 022,00 €.**

Bâtiment ancien presbytère

Le préparateur d'eau chaude du logement communal est tombé en panne. Son remplacement a été effectué par l'entreprise BRUNN, pour un montant de **2 752,51 €.**

Site internet

Le site internet de la commune a bénéficié d'une refonte totale, effectuée par Micro Reso Informatique, administrateur du site, pour un montant de **1 500,00 €.**

Travaux de Point à temps

Nous avons une nouvelle fois fait appel à l'entreprise MATROL pour la réalisation des travaux de Point à temps dans notre commune. La réfection d'une partie des voiries communales a eu lieu les 10, 11, 12 et 15 juillet et se chiffre à **9 520,80 €.**

Des travaux de Point à temps ont également été réalisés chemin du Camping les 16 et 17 juillet, pour un montant de **5 394,00 €.**

Ce chemin, qui dessert les différentes propriétés forestières situées en fond de vallée de Mittlach, fait l'objet d'une convention d'entretien entre les communes de Munster, Metzeral, Muhlbach et Mittlach, ainsi que l'ONF pour la forêt domaniale. La part restant à la charge de la commune de Mittlach pour ces travaux s'élève ainsi à **1 350,00 €.**

Travaux électriques au camping

L'entreprise Elec'Tajri a procédé à l'installation de 2 nouvelles bornes électriques sur le terrain du camping municipal, pour un montant de **4 946,80 €.**

Travaux en régie

Nos ouvriers communaux Emmanuel Neff et Christian Bossert assurent tout au long de l'année diverses tâches, nombreuses et variées.

Nous avons sélectionné quelques réalisations qui ont été faites au cours de l'année 2024 :

Décor de Pâques

Un lapin en bois a fait son apparition dans l'atelier municipal, complétant ainsi les décors de pâques déjà réalisés par Emmanuel (photo 1).

Table de pique-nique

Emmanuel s'est attelé à la fabrication d'une table de pique-nique en bois, dotée de bancs intégrés, qui a été installée à proximité de la chapelle du Kolben (photo 2).

Fontaine au square

Ensuite il a réalisé une fontaine en bois, qui a trouvé sa place dans le square Antoine Boithiot (photos 3 et 6).

Rénovation bac à fleurs

Un des bacs à fleurs qui sert à l'embellissement du village lors du fleurissement annuel a été réparé (photo 4).

Travaux de fauchage

Au printemps, Emmanuel prépare le tracteur communal en y installant un bras de fauchage pour entretenir les accotements des rues du village. En parallèle, Christian assure le débroussaillage des endroits inaccessibles en tracteur.

Il est important de souligner que les pluies abondantes de l'année 2024 ont rendu leurs tâches particulièrement difficiles.

Travaux au camping

Nos ouvriers communaux consacrent de nombreuses heures à l'entretien du camping. Cette année, outre le fauchage classique, ils ont taillé les haies qui délimitent les emplacements et ont procédé à l'élagage de plusieurs arbres devenus trop denses (photo 7).

La table de pique-nique et une structure de l'aire de jeux ont été soigneusement réparées, assurant ainsi un espace agréable et sécurisé pour les visiteurs de notre camping (photo 8).

Réparation de la clôture au Seeberg

La clôture située dans la parcelle forestière au lieu-dit Seeberg a subi de sérieux dommages lors de la tempête d'octobre, causés par la chute de plusieurs arbres. Il a fallu procéder à sa réparation (photo 5).

Installation de la fibre au réservoir du camping

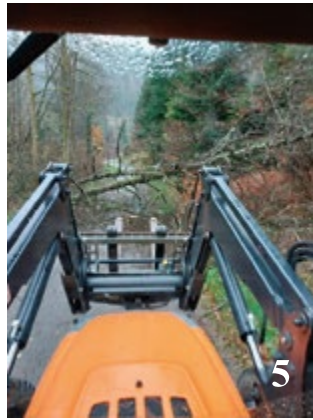
Dans le cadre des travaux de gestion du réseau d'eau, le réservoir du camping a été raccordé à la fibre. Ces travaux ont nécessité le creusement d'une tranchée pour permettre la pose de la gaine nécessaire au passage du câble de connexion (photo 9).

Rénovation des salles de classe du RPI à Metzeral

Au cours des grandes vacances, les ouvriers communaux des trois villages de Mittlach, Metzeral et Sondernach ont uni leurs compétences pour rénover les salles de classe de l'école primaire. Ils ont ainsi rafraîchi les murs, posé un faux-plafond, modernisé l'éclairage, installé un évier ainsi qu'un meuble sous-évier et réalisé des travaux de carrelage (photo 10).

Les dépenses sont prises en charge par les trois communes, au prorata du nombre d'élèves, soit environ 5 000,00 € d'investissement pour l'année scolaire 2023/2024.

Pour information, le coût moyen de fonctionnement d'une année scolaire à la charge de la commune s'élève à 34 000,00 €, soit 1 230,00 € par élève.



Le sapin du Kolben abattu

Jeudi 28 mars, en tout début de matinée, sous un ciel gris et une pluie battante, l'emblématique sapin du Kolben a été abattu.

Les services de l'ONF avaient alerté la commune au sujet de la dangerosité de ce sapin pectiné, qui, malade, risquait de se rompre, et dont l'abattage devrait être envisagé.

La sécurité du public étant une priorité absolue, la municipalité avait mandaté ONF Vegetis pour l'établissement d'un diagnostic approfondi de l'arbre et le résultat a été sans appel : le sapin est colonisé par un champignon. Il en résulte une probabilité élevée de ruptures de l'arbre au niveau du collet.

L'arbre avait près de 200 ans !

Avec ses 36 m de haut, ses 5,1 m de circonférence et un tronc double au tiers de sa hauteur, le sapin du Kolben faisait partie de l'inventaire des arbres remarquables du Haut-Rhin.

Situé à 700 m d'altitude, plusieurs fois foudroyé mais malgré tout debout, il servait de point de repère aux nombreux randonneurs qui sillonnent ce fond de vallée.

Les travaux d'abattage ont été réalisés par la société d'exploitation forestière KOENIG. La sécurisation du site a été assurée par les services de l'ONF, les brigades vertes, des membres du Club Vosgien, l'agent technique et plusieurs élus de la commune.

Mariane Voulyzé, technicienne forestière du triage de Mittlach, a encadré les équipes. Il fallait avant tout s'assurer que personne ne se trouve à une distance d'au moins deux fois la hauteur de l'arbre.

Le périmètre de sécurité défini, les volontaires ont été placés aux endroits stratégiques afin de pouvoir stopper les éventuels passants.

L'arbre a été câblé et relié à l'engin de débardage.

« Cette technique permet de s'assurer que l'arbre tombe du bon côté », explique Mariane Voulyzé.

Puis le bruit de la tronçonneuse a retenti, et la pluie s'est brusquement arrêtée. Dès la première entaille effectuée par Stephan Koenig, la poussière qui émanait de l'arbre a confirmé la présence du champignon. Et après quelques minutes seulement, le vénérable sapin du Kolben est tombé dans un bruit fracassant, laissant entrevoir une trouée de ciel dans cette forêt dense et peuplée.

Le sapin n'a pas été coupé à ras de sol mais à 2 mètres environ.

La base du tronc restera donc en place comme un témoin de son âge avancé pour les futurs promeneurs.

Concernant la grume du sapin, elle a été placée près de la chapelle du Kolben, située en contrebas du site, afin de l'exposer aux passants.



Le roi de la forêt du Kolben est mort, vive le roi !



Le kiosque du Kiwi

Depuis cet automne, un magnifique kiosque orne le rocher du Kiwi, dans la forêt du Herrenberg.

Réalisé grâce à l'exceptionnel travail d'une équipe de bénévoles sous la direction de Francis Jaeglé, conseiller municipal, cette structure en bois va bien au-delà de son aspect architectural : elle incarne avant tout un véritable symbole de l'effort collectif.

L'histoire de ce kiosque débute avec Rémy Jaeglé, le frère de Francis, qui avait toujours rêvé de voir cet ouvrage s'élever dans la forêt. Malheureusement, son rêve n'a jamais pu se concrétiser.

Rémy, passionné par l'histoire locale, avait déniché une vieille carte postale datant de 1905, sur laquelle figure un kiosque au rocher du Kiwi. D'après les recherches effectuées, ce kiosque était en place entre 1905 et 1913.

Francis, de son côté, s'engage chaque année dans la fabrication de diverses structures en bois, telles que des bancs et des tables de pique-nique, avec le soutien de la municipalité. Sur l'idée de Rémy, il a donc décidé de concevoir un kiosque.

Avec une équipe de bénévoles dévoués, Francis a mis tout son cœur dans ce projet. Chaque plan, chaque pièce de bois, chaque clou a été posé avec soin, en respectant les inspirations de la carte postale.

Ce kiosque est ainsi devenu un lieu de rassemblement, un espace de convivialité où les habitants de Mittlach peuvent se retrouver.

Mais ce kiosque porte également une autre histoire, celle de Tristan, le fils de Francis, tragiquement décédé en 2004 à l'âge de 15 ans.

Tristan, qui suivait une formation de charpentier chez les Compagnons du Devoir, aurait été fier de voir son père réaliser ce projet.

En dédiant le kiosque à son fils, Francis a voulu honorer sa mémoire et célébrer la passion qu'il avait pour le travail du bois.



Aujourd'hui, le kiosque de la forêt du Kiwi est bien plus qu'une simple construction : c'est un lieu où se mêlent souvenirs et nature, un véritable havre de paix pour tous les visiteurs qui s'y arrêtent.

Les différentes étapes de conception du kiosque

L'aventure commence par le prélèvement des épicéas dans les pâturages communaux, une tâche accomplie par Francis Jaeglé et François Kos.

Le débardage a été effectué par Olivier Jaeglé, adjoint au maire, avant qu'Emmanuel Neff, l'ouvrier communal, ne prenne en charge le transport du bois chez Cédric Barré pour le sciage.

Enfin, Christian Barré, le père de Cédric, a conçu un système spécial pour la découpe des poutres octogonales. Il convient de souligner que les frais de sciage ont été offerts à la commune par Cédric.



Place ensuite à la préparation de la charpente, comprenant la découpe du bois et son montage, réalisés par Francis et François. Pour la fourniture du zinc destiné à la couverture de la toiture, Guillaume Durr, le dirigeant de l'entreprise Durr Création Bois de Mittlach, a été sollicité. Il a généreusement mis à disposition une plieuse, et était de bon conseil, facilitant ainsi la réalisation de cette opération.



Après la fabrication de la charpente, celle-ci a été entièrement démontée puis transportée par Emmanuel et Francis à l'entreprise Lyonnet Bois, située à Volgelsheim, pour y subir un traitement autoclave.



Les travaux d'installation au rocher du Kiwi

L'équipe de bénévoles ayant assisté Francis dans l'installation du kiosque était composée de : François Kos, Jean-Paul Wirth, Jean-Jacques Spenlé, Christian Barré, Walter Bato, Jérôme Christmann et Maxime Jaeglé.

Sur place, il a d'abord fallu démonter le banc existant, puis réaliser un gabarit afin de prendre les mesures précises de la structure.

Le matériel et l'outillage nécessaires ont été transportés par Jean-Jacques Spenlé à l'aide de sa brouette motorisée à chenilles, tandis que la charpente a été acheminée par Emmanuel à bord du tracteur communal.



Ensuite, le bétonnage des fondations a été réalisé, suivi de la pose des poteaux, une étape qui a sans doute constitué la partie la plus délicate de l'opération.



Un échafaudage a été conçu autour de la structure pour la mise en place de la charpente.

Le montage de la charpente a été lancé, suivi de l'installation de la toiture, apportant une grande satisfaction aux bénévoles.



Le sol du kiosque a été aménagé avec une couche de galets et de géotextile, puis recouvert de rondelles de bois provenant d'un chêne sec de la forêt du Kiwi. Une couche de gravier a ensuite été ajoutée dans les interstices pour finaliser l'ensemble.



Puis il a fallu réfléchir à l'aménagement intérieur du kiosque, avec l'installation d'un banc faisant le tour complet et de trois tabourets. La table a été fabriquée à partir de rondelles prélevées par Philippe Stapfer sur la grume du sapin du Kolben abattu.



Une barrière de sécurité, installée à proximité du kiosque, vient compléter l'ensemble, ainsi qu'une charmante maisonnette en bois pour les oiseaux, réalisée par Francis.

Les frais liés aux fournitures et matériels nécessaires à la réalisation du kiosque, pris en charge par la commune de Mittlach, s'élèvent à 1 850 €.

Un grand merci à tous les bénévoles qui ont contribué à la réalisation de ce kiosque, ainsi qu'à l'ONF pour avoir permis son implantation dans la forêt domaniale du Herrenberg.



Rénovation du circuit de reconnaissance des essences forestières

Le sentier botanique de la forêt domaniale du Herrenberg a bénéficié d'une rénovation qui permet désormais aux visiteurs de découvrir la richesse de la flore locale dans des conditions optimales.

Le parcours a été nettoyé et les panneaux informatifs en bois qui indiquent les différentes espèces d'arbres ont été remplacés par des nouveaux modèles.

Cette tâche a été réalisée par Francis Jaeglé et François Kos, qui ont procédé au démontage des anciens panneaux, à la fabrication des nouveaux modèles, ainsi qu'à leur pose.



Rénovation du Pont du Kolben

Les membres du Club Vosgien ont procédé à la rénovation du pont du Kolben, situé sur le sentier du Chamois.

Ce pont, endommagé par les intempéries et les fortes crues de l'hiver dernier, a fait l'objet de travaux de réparation qui ont permis de renforcer sa structure et d'assurer la sécurité des randonneurs.

Afin de prévenir de futurs risques liés aux crues, le nouveau pont a été surélevé par rapport à son emplacement initial.



Les bénévoles du Club Vosgien, dans leur engagement constant à préserver et à améliorer les sentiers de notre région, ont œuvré avec passion et expertise pour que ce pont soit à la fois fonctionnel, durable et respectueux de l'environnement.

L'urbanisme

Autorisations d'urbanisme accordées dans notre commune pour l'année 2024

Permis de construire

Mme MOSSER Chantal, pour la construction d'une terrasse autoportante sur immeuble sis au 24, rue du Haut-Mittlach, section 6, parcelle n° 98

M. DEYBACH Yves, pour la construction d'un abri de stockage au lieu-dit Schnepfenried, section 9, parcelle n° 133

M. DURR Guillaume, pour la construction d'une maison de plain-pied en ossature bois, chemin de la Wormsa, section 4, parcelle n° 228

Déclaration préalable de travaux

Entreprise CONNECTAT pour le compte de M. DURR Guillaume, pour l'installation de 21 panneaux photovoltaïques sur la toiture de l'immeuble sis au 30, rue Principale

Mme JAEGLÉ Sonia, pour la création d'un appentis sur immeuble sis au 1, chemin du Bois Joli, section 6, parcelle n° 412

Mme BRUNN Vanessa, pour la réfection d'une toiture et la modification de façades sur immeuble sis au 61, rue du Haut-Mittlach, section 6, parcelle n° 399

Entreprise INFINITY ENERGY pour le compte de M. FURDERER Hubert, pour l'installation de 8 panneaux photovoltaïques sur la toiture de l'immeuble sis au 8, rue Raymond Poincaré, section 5, parcelle n° 358

Entreprise EDF ENR pour le compte de M. MAURER David Mathieu, pour l'installation d'un générateur photovoltaïque sur la toiture de l'immeuble sis au 26, rue principale, section 5, parcelle n° 26

M. BRIEUX Pascal, pour le remplacement d'une porte d'entrée par une fenêtre sur immeuble sis au 5, rue Principale, section 5, parcelle n° 424

Entreprise SUNGEN SAS pour le compte de M. MEYER Sébastien, pour l'installation de 12 panneaux photovoltaïques sur la toiture de l'immeuble sis au 2-4, rue Raymond Poincaré, section 5, parcelle n° 378

Enedis / TEA – Tranche 2024 terminée avec plus de 9 kilomètres de lignes électriques enfouies

Une partie des lignes à haute tension aériennes sur les bans communaux de Mittlach et de Metzeral a été enfouie, correspondant à la première phase de modernisation et de sécurisation du réseau public d'électricité de notre commune.

Au total 8770 mètres de réseau HTA auront été posés en souterrain pour 6038 mètres de lignes aériennes déposées, pour un investissement d'un montant de 1 132 000 € piloté par Enedis, dans le cadre de son plan aléas climatiques.

D'autres chantiers sont à venir entre ces deux communes, avec une mise sous tension envisagée d'ici la fin du premier trimestre 2025. Notre secteur du camping bénéficiera également de la mise en souterrain des lignes.



Politique linguistique

Mise en place de la signalétique bilingue dans notre commune

Depuis octobre 2023, la Communauté de Communes de la Vallée de Munster a créé **une commission de politique linguistique** et a recruté un chargé de mission en la personne de Monsieur Thierry Kranzer.

Le 10 janvier 2024, Monsieur Thierry Kranzer a présenté aux membres du conseil municipal le projet et la situation de communication pour la valorisation de notre patrimoine alsacien par le biais de la signalisation bilingue (noms des rues, de direction, de lieux-dits...). L'ensemble du conseil municipal a validé la mise en place de cette signalétique, d'autant plus que le projet est subventionné par la Région Grand Est et par la Collectivité européenne d'Alsace (CeA).

Un travail de traduction en alsacien de l'ensemble des plaques de rues de notre village a été soumis à Monsieur René Schönhammer, délégué linguistique pour la commune de Mittlach, en synergie avec le conseil municipal et avec Monsieur Thierry Kranzer.

Informers les villageois et les personnes de l'extérieur sur différents supports en français et en alsacien est un atout et est valorisant pour notre commune.

La société « Signature » de Rixheim sera chargée de la fabrication de ces plaques. La mise en place effective dans notre commune est prévue en 2025.



L'alsacien dès la crèche : une deuxième formation à la CCVM avec le soutien de la CeA

Une formation à destination des personnels de crèches et de maternelles et aux personnels de structures périscolaires s'est tenue pour sensibiliser la pratique de l'alsacien avec les enfants. Les formatrices Isabelle Grussenmeyer et Christelle Poulain-Chaigné, professionnelles de la petite enfance, ont partagé leurs expériences en matière d'exposition à l'alsacien.

Parmi les ressources, vous pouvez vous rendre sur la plateforme www.plarela.eu et sur le portail « Lehre » de l'Office de la langue régionale (OLCA), ou encore sur la chaîne YouTube d'Isabelle Grussenmeyer qui présente de courtes vidéos interactives.

Un nouveau cadre pour écrire un alsacien cohérent dans toute l'Alsace nommé ORTHAL se met en place. Entre-autres, le « i » et « à » accent grave en sont deux piliers et permettent d'exprimer des sons spécifiques à l'alsacien.

« Parlez alsacien, même si les enfants ne vous répondent pas en alsacien au début, la répétition et les gestes feront le reste, et favoriseront une acquisition linguistique naturelle ».

Pour toute information sur les initiatives de la CCVM en matière d'alsacien, contactez thierry.kranzer@cc-vallée-munster.fr



Que s'est-il passé dans notre commune en 2024 ?

Samedi 27 janvier, matinée de formation élémentaire au métier de bûcheronnage

Matinée très instructive autour du métier de bûcheronnage animée par Benoit Werey et Philippe Stapfer, référents en la matière.

Accueil des participants et des formateurs par notre adjoint Olivier Jaeglé, en présence de membres du conseil municipal.

Présentation du déroulement du programme par Benoit Werey et Philippe Stapfer avec remise d'une documentation technique à chaque participant.



Dans l'échange, ils racontent des situations vécues sur leurs parcours professionnels, relatent des faits et expliquent que l'image du bûcheron a bien évolué.

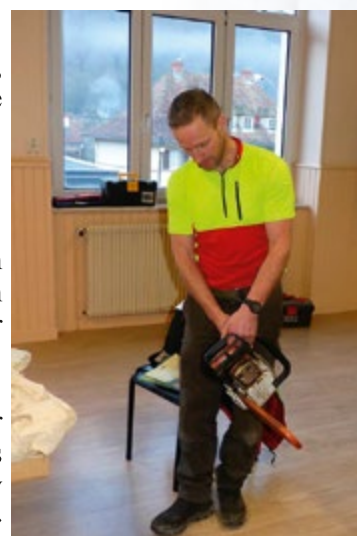
Avant, le bûcheron était quasi-systématiquement vu comme un homme fort aux capacités presque surhumaines tel un trappeur. Le matériel, les équipements et les conditions d'utilisation s'étant fortement développés, ce métier est devenu plus technique et plus sécurisant aujourd'hui.

08h00 - 1^{er} module :

- Les EPI (Equipement de Protection Individuel) de la tête aux pieds, avec détails et caractéristiques dans le cadre de leur utilisation pour le métier de bûcheron
- La tronçonneuse et ses accessoires, avec gestes et postures.
- Lecture du support technique avec question - réponse.

Recommandations importantes : toujours vérifier son équipement et son matériel avant de démarrer sa journée et bien sûr être en bonne condition physique. Ne pas partir seul pour plus de sécurité, en cas d'accident par exemple.

Pour information, les téléphones portables sont accessibles pour appeler les urgences, même si ce n'est pas le vôtre et que vous n'avez pas les codes de déverrouillage, souvent même en hors réseau, du moment qu'il y a de la batterie. En effet, une touche avec l'option « appel d'urgence » apparaît à l'utilisation de celui-ci en cas de besoin.



Un point de rencontre / rapatriement avec les secours sur le secteur de Mittlach est défini par les secours sur le parking devant le Valneige (dénomination COL 60).

09h30 – 2^{ème} module, direction l'atelier communal

Bel engouement des participants autours des différents postes animés par nos formateurs, avec pour la plupart leur propre tronçonneuse et matériel d'affûtage.

- Présentation des tronçonneuses sur les établis avec démontage, entretien et remontage.
- Ordre de vérification des organes de sécurité (frein, protège chaîne, chaîne antibond avec limiteur, ergot de sécurité, poignée élargie, double gâche de sécurité et bouton stop fonctionnel).
- Conseil et technicité précis quant à l'utilisation et à l'affûtage.
- Manipulation et repère dans l'espace.



Beau succès avec ce groupe dans la bonne humeur et la convivialité, qui, tous ravis et ayant appris ou revu des bases, sont repartis heureux et satisfaits avec des p'tits plus en nouvelles connaissances.



Remerciements à Benoit pour cette belle initiative ainsi qu'à Philippe, duo de choc très pédagogique.

Reportage René Schönhammer

Samedi 27 avril, journée citoyenne et opération « Elsàssputz »

La commune a organisé une journée citoyenne, couplée cette année avec l'opération « Elsàssputz », sous un ciel clément et dans la bonne humeur.

Plusieurs bénévoles se sont donné rendez-vous à l'atelier communal à partir de 08h00 pour former trois groupes distincts avec différentes tâches à accomplir.

Un premier groupe s'est rendu dans une parcelle forestière de la commune pour enlever des gaines de protection d'arbustes devenues hors d'usage et caduc, et également pour faire de petites coupes d'élitage avec remise en état du grillage de protection.

Un deuxième groupe s'est investi pour la remise en état du sentier au lieu-dit "kiwi" pour une meilleure praticabilité tout en ramassant quelques déchets épars.

Un troisième groupe s'est mis en action dans le village jusque dans le lit de la Fecht pour ramasser quelques déchets dont certains sont résiduels suite à la dernière crue. À noter que les actions menées les années précédentes ont porté leurs fruits, d'où le faible visuel présent en surface tout au long de l'année.



Les différentes missions ont été accomplies avec l'encadrement des adjoints et de conseillers municipaux, peu de déchets ont été ramassés, ce qui traduit un respect individuel et collectif entre citoyens et vis-à-vis de la nature, encore intacte et à pérenniser pour les générations futures.

Un verre de l'amitié dans la convivialité avec quelques douceurs salées et sucrés a été servi en fin de matinée.



Du 1^{er} mai au 30 juin, quête pour la Ligue contre le Cancer

La commune de Mittlach s'est une nouvelle fois engagée auprès de la Ligue Nationale contre le Cancer pour participer à la campagne de lutte en 2024.

Les membres du conseil municipal se sont chargés de la collecte. Des équipes de 2 personnes ont été constituées, et chaque équipe s'est vu attribuer un quartier.

Ils ont ainsi récolté la coquette somme de 2 175 € auprès des généreux donateurs.

Samedi 11 mai, distribution des géraniums

La municipalité a proposé pour la quatrième année consécutive une vente de géraniums aux habitants de la commune. Les plants ont été fournis par « Fleurs Wurtz », horticulteur à Ribeauvillé.

943 plants ont été commandés par les administrés en 2024, contre 1 146 plants en 2023.



Jeudi 23 mai, opération d'élagage par ENEDIS

Ce type d'intervention s'inscrit dans le programme de maintenance qu'ENEDIS mène chaque année pour améliorer la qualité de distribution de l'électricité, tout en garantissant la sécurité des personnes et des biens à proximité des lignes.

C'est l'entreprise HOLTZINGER de Phalsbourg qui était en charge de l'opération, dont le but est de couper les branches des arbres qui sont trop près des lignes électriques (celles-ci ne devant pas se trouver à moins de 5 mètres des fils).



Pour ce chantier, l'élagage a été réalisé à l'aide d'une « Girafe ». C'est un engin doté d'une scie circulaire placée à l'extrémité d'un mât télescopique pouvant atteindre une hauteur de 22 mètres.

Cette méthode est 5 fois plus rapide que les techniques classiques. Elle permet d'élaguer environ 1 km de ligne par jour.

Samedi 25 mai, inauguration de la salle « Roger Stapfer »

Suite au décès de l'adjoint honoraire Roger Stapfer, le conseil municipal a souhaité rebaptiser la salle des fêtes de Mittlach « Salle Roger Stapfer ».

L'inauguration a eu lieu le 25 mai 2024, marquée par l'installation d'une plaque sur la façade du bâtiment, en hommage à Roger, qui y a consacré tant de son énergie et de son temps.

Disparu le 21 septembre 2023, à l'âge de 90 ans, Roger Stapfer a été un pilier de la vie Mittlachoise durant de très nombreuses années. Conseiller municipal puis adjoint au maire, il avait été décoré de la médaille d'honneur régionale, départementale et communale en vermeil pour 30 ans au service de la commune, et avait été nommé Adjoint Honoraire.

Membre du corps local des sapeurs-pompiers, il avait été sergent, chef de corps et adjudant-chef, avant d'être promu sous-lieutenant.

Investi dans toutes les associations du village, c'est avec les sapeurs-pompiers qu'il avait lancé, en 1974, la première fête des jonquilles, puis il avait pris la présidence de l'association « Le Carrosse d'Or », continuant ainsi à assurer le succès de cette fête. En 1995, il avait été nommé président d'honneur de cette association.

Il avait également présidé l'association « Les Jonquilles », dont il était le régisseur et souffleur de la troupe de théâtre créée au sein de l'association, et là encore, il avait été nommé président honoraire.

Il était aussi membre fondateur de l'association des pêcheurs, qu'il avait présidé durant de nombreuses années, et porte-drapeau de la section locale de l'Union Nationale des Combattants.

Pour toutes ces années de bénévolat, il s'était vu remettre en 2002 la médaille de la vie associative par le Président du Conseil Général de l'époque, M. Constant Georg.

Outre sa grande famille, beaucoup d'amis, élus et autres, ainsi que de nombreux Mittlachoïses, ont assisté à cette inauguration.

Dans son discours, le maire Bernard Zinglé a rappelé « l'homme engagé, qui a consacré toute sa vie à la dynamique de la commune ». « Véritable boute en train, il aimait sortir et voyager, ce qui n'avait fait qu'agrandir son cercle d'amitié au fil des années ».



Le maire n'a pas manqué de mentionner la grande amitié entre Roger et les Belges de Gedinne, amitié née en 1985 lors d'un bal de l'élection de la Reine des Jonquilles.

Sa fille Jocelyne a ensuite pris la parole, en remerciant la municipalité de cette belle initiative, non sans évoquer sa maman Marguerite, décédée en 2013 : « Maman était toujours présente aux côtés de Papa dans l'organisation des diverses manifestations, sans elle, Papa n'aurait pas pu accomplir toutes ces belles choses ».

Ensuite, le docteur Kaesser, ancien maire de Metzeral, a rendu un vibrant hommage à Roger : « c'était un homme simple et généreux, entièrement au service des autres, et qui a toujours eu du mal à me tutoyer ».

Et Norbert Schickel, maire d'Eschbach-au-Val et président de la communauté de communes de la vallée de Munster, a souligné que Roger « était un homme investi, grand travailleur et profondément attaché à Mittlach et à la vallée de Munster ».

Sur la plaque dévoilée au public lors de cette inauguration, figurent des jonquilles ainsi qu'une photo de Roger en train d'utiliser une schlitte, ce grand traîneau servant à descendre le bois de chauffage de la forêt.

Roger Stapfer a en effet travaillé durant toute sa vie professionnelle comme bûcheron et a terminé sa carrière en tant que maître bûcheron. Il était aussi l'un des derniers schlitteurs de la vallée.



Une partie de la grande famille de Roger pose devant le panneau qui vient d'être dévoilé.



Un vin d'honneur offert par la municipalité a clôturé ce bel hommage.

Samedi 25 mai, départ à la retraite de Cécile Jaeglé

Lors de l'inauguration de la salle « Roger Stapfer », la municipalité a souhaité profiter de l'occasion pour fêter le départ à la retraite de l'agent d'entretien Cécile Jaeglé.

Cécile a passé 3 années au service de la commune. Elle a été embauchée le 1^{er} mars 2021, en remplacement de l'ancien agent d'entretien Ophélie Lamberger.

Le Maire a remercié la jeune retraitée qui avait en charge l'entretien des locaux de la mairie, de la bibliothèque, de l'atelier municipal, de la salle des fêtes et de la salle de l'ancienne école. Elle gérait aussi le stock des produits d'entretien et s'occupait de l'entretien des fleurs.

En période estivale, elle encadrait les jeunes recrues qui intervenaient au camping municipal.

Efficace, motivée, toujours souriante, Cécile était appréciée pour son professionnalisme, les tâches qui lui incombait étant toujours parfaitement accomplies.

Nous souhaitons à Cécile une très longue retraite, pleine de petits et grands bonheurs.



Samedi 15 juin, les 60 ans de la classe 1964

À l'initiative de Martine Hahn épouse Kienast, les camarades de la classe 1964 de Mittlach se sont retrouvés samedi le 15 juin au Caveau de Walbach, pour y partager un bon repas et surtout une très bonne soirée.

Après s'être remémorés leurs souvenirs de jeunesse, ils ont pris du bon temps en profitant pleinement de la piste de quilles du caveau. Le rire et la gaieté étaient de mises, et l'ambiance des plus plaisantes.

Cette soirée leur a tellement plu qu'ils ont décidé de se revoir dorénavant une fois par an. Chaque membre, à tour de rôle, aura en charge l'organisation des retrouvailles. Pour 2025, ce sera au tour de Philippe Stapfer, qui a d'ores et déjà proposé une rencontre à l'étang de pêche de Mittlach.



Au premier plan : Philippe Bato, Martine Hahn épouse Kienast, Mariette Deybach épouse Deybach
Au second plan : Joseph Christmann, Chantal Dierstein épouse Ansel, Marinette Jaeglé épouse Spenlé, Philippe Stapfer, Christophe Louis

Lundi 12 août, passage du jury du concours des maisons fleuries

Petite nouveauté cette année, les membres du jury ont réalisé leur tournée à vélo !

Cette dynamique équipe, composée de la Présidente Marie-Agnès Spenlé, du conseiller municipal Francis Jaeglé, ainsi que de François Jaeglé et Philippe Jaeglé, a ainsi pédalé dans les rues du village, notant et photographiant les efforts de fleurissement des habitants.

Rejoint par le Maire, le groupe a ensuite partagé un bon repas au restaurant Le Valneige.



De gauche à droite : François Jaeglé, Francis Jaeglé, Marie-Agnès Spenlé et Philippe Jaeglé

Jeudi 15 août, fête de l'assomption

Lieu paisible et serein, la grotte de Lourdes nichée au pied du Kiwi, soigneusement entretenue, s'harmonise à merveille avec la nature environnante.

Pour rendre hommage à Marie, le Père François, accompagné par les membres du conseil de Fabrique de Mittlach, et entouré de fidèles participants ont illuminé le site, mettant ainsi en valeur toute sa beauté.

Le verre de l'amitié servi sur le parvis de l'église a renforcé les liens de tous les participants.

Le Conseil de Fabrique de Mittlach



Dimanche 29 septembre, marche gourmande de la Wormsa

La 10^{ème} édition de la marche gourmande de la Wormsa, organisée par l'association « Les Feux de la Wormsa », a franchi un nouveau seuil en battant tous les records de participation.

Pas moins de 1 030 marcheurs se sont élancés depuis la Wolfsgasse à Metzeral, avant de rejoindre la pittoresque vallée de la Wormsa. Leur parcours les a menés à travers le village de Mittlach, au pied du Rothenbachkopf, puis dans la magnifique forêt du Kiwi, avant de se rendre au cimetière militaire du chêne Millet.

6 étapes gourmandes ont agrémenté le circuit.

Le menu a été élaboré par la Perle des Vosges à Muhlbach-sur-Munster.

Étape 1 : Apéritif Kir et bretzel

Étape 2 : Soupe poulette, Sylvaner

Étape 3 : Roulé de saumon au bibalakass, pickles de légumes, Pinot blanc

Étape 4 : Viande (boulette, volaille, porc), pomme de terre et légumes en brochette, sauce ratatouille, Pinot noir

Étape 5 : Fromage de la ferme – Gewurztraminer ou Côte du Rhône

Étape 6 : Bavaroise à la myrtille – Crémant – Café

À la fin du parcours, un bal champêtre avec piste de danse et dégustation de tartes flambées a animé la place de l'ancien théâtre de plein air.



Samedi 19 octobre, journée portes ouvertes de « Boucle d’Aur »

Auriane Braesch a organisé une journée portes ouvertes à la salle de l'ancienne école, dédiée à la découverte de ses créations de **boucles d'oreilles faites main**.

Elle a ainsi proposé **378 paires** aux visiteurs, chaque paire étant soigneusement élaborée avec passion et minutie.



L'événement a également été l'occasion de mettre en lumière la collection spéciale Octobre Rose, une initiative solidaire en soutien à la lutte contre le cancer du sein.

Pour chaque paire de boucles d'oreilles achetée de cette collection, **2€ ont été reversés à l'association Life Pink**, qui œuvre activement pour la prévention et le soutien des patients atteints de cancer en Alsace.

Au total, ce sont **200 €** qui ont été collectés.

Au vu du succès de cette journée, Auriane a renouvelé l'opération les 7 et 8 décembre, pour la découverte de sa collection spéciale Noël.

Lundi 11 novembre, cérémonie de commémoration de l'Armistice

S'il est des moments forts où nous nous souvenons de ceux qui sont tombés au combat pour défendre notre pays et ses valeurs, c'est bien la date du 11 novembre qui vient aussitôt à notre esprit.

Dans un premier temps, c'est donc au cimetière militaire français du Chêne Millet que se sont rendus nos élus et habitants de la commune.



Ils y ont rejoint une délégation de la municipalité voisine de Metzeral, le corps des Sapeurs-Pompiers, des membres de l'UNC Metzeral-Mittlach-Sondernach et la Clique de la Grande Vallée. À noter également la présence d'une délégation des Chasseurs Alpains, surnommée les « Diables Bleus ».



Une gerbe à la mémoire des soldats morts au combat a été déposée par les deux communes.



Puis l'assemblée s'est divisée et le groupe des Mittlachoïses, accompagné par des membres de la Clique de la Grande Vallée, s'est rendu à la Grotte de Lourdes, pour une cérémonie en hommage à tous les combattants du village qui ont péri lors des différents affrontements connus par notre pays.



L'adjointe Marie-Agnès Spenlé a fait lecture du message du ministre des Armées adressé à la nation, suivi du dépôt de gerbe.

À l'issue de cette cérémonie, les participants se sont rendus à la salle des fêtes de Mittlach, où le Maire Bernard Zinglé a pris la parole pour remercier l'ensemble des personnes présentes, les membres du conseil municipal, les diverses associations du village et le personnel communal.

Il a aussi tenu à rendre un hommage tout particulier à Rémy Jaeglé, président de l'association « Les amis du musée de l'ambulance alpine de Mittlach », décédé le 24 octobre 2024, et a invité l'assemblée à observer une minute de silence en sa mémoire.



Après le vin d'honneur offert par la municipalité, la commémoration s'est terminée dans une rare solennité, avec l'interprétation de « La Marseillaise », entonnée par les convives.

Samedi 30 novembre, veillée autour de la crèche de Noël

Noël... Une parenthèse scintillante où chacun de nous retrouve son regard d'enfant.

L'esprit de Noël a brillamment illuminé le parvis de l'église en cette veille de l'Avent, où de nombreux villageois s'étaient réunis pour célébrer ce temps fort.

Au préalable, des membres du conseil municipal, accompagnés de citoyens, avaient décoré les bâtiments communaux avec soin, utilisant des branches de sapin et des étoiles scintillantes, tout en installant les crèches qui ajoutent une touche festive à l'ensemble.



Noël incarne trois valeurs essentielles : la compassion, la solidarité et la générosité. La compassion se traduit par des gestes délicats et une attention particulière envers les autres. Instant également de rencontres et de réconfort, partagé devant les crèches et autour des bûches suédoises allumées pour la circonstance, rayonnant de lumière et de chaleur.

Vin chaud, chocolat chaud, infusion, et des douceurs sucrées telles que bredalas et gâteaux ont été élaborés et servis par les membres du conseil municipal. Succès renouvelé pour le vin chaud maison réalisé par Olivier Jaeglé, toujours aussi excellent.

Le chef de chœur François Jaeglé, accompagné d'une belle chorale improvisée réunissant jeunes et moins jeunes, ont chanté avec enthousiasme, créant une atmosphère spirituelle qui a ravi l'auditoire.



Nul doute que tous ont passé un moment de convivialité et de partage, empli de joie et de bonheur.

Dimanche 15 décembre, fête de Noël de la commune

La traditionnelle fête de Noël du village s'est déroulée dimanche 15 décembre. Invités par la municipalité, les aînés de la commune, ainsi que le personnel communal, se sont réunis dès 11h30 pour partager un déjeuner festif, préparé cette année par le restaurant « Le Valneige » et servi à table par les membres du conseil municipal.

Les doyens présents lors de cet événement étaient Mathilde Becker, 97 ans, et Maurice Jaeglé, 90 ans.



Dans son discours de bienvenue, le maire Bernard Zinglé a exprimé sa gratitude envers l'ensemble des invités pour leur présence, ainsi qu'à toutes les personnes qui œuvrent tout au long de l'année pour le bon fonctionnement de la commune, notamment le personnel communal, les bibliothécaires bénévoles, les conseillers municipaux.

Il a eu une pensée émue pour ceux qui nous ont quittés en 2024, dont Rémy Jaeglé, président de l'association « Les Amis du Musée de l'Ambulance Alpine de Mittlach », qui s'était investi avec passion dans le développement du musée.



Le Maire a également mis à l'honneur Valérie Braesch, la secrétaire de mairie, en lui remettant un bon cadeau pour ses 30 ans de service au sein de la commune.

Par ailleurs, François Jaeglé a été remercié pour avoir installé l'emblème de la commune sur l'abribus rénové et Francis Jaeglé a été chaleureusement félicité pour la création du kiosque du Kiwi, réalisé avec l'aide de son équipe de bénévoles.

L'après-midi a été animée par l'accordéoniste Bernard Walker et le ténor Valentin Corrado, qui ont proposé un programme éclectique alliant rires et émotions, avec des chants de Noël, des airs en alsacien, en allemand, ainsi qu'une interprétation magistrale d'Inch'Allah de Salvatore Adamo.

Nos aînés ont été enchantés de partager ce magnifique moment musical, et c'est dans une atmosphère des plus chaleureuses que cette belle journée s'est achevée.



Maisons fleuries

Distribution des prix du concours des maisons fleuries 2023

La Commune de Mittlach a organisé son 33^{ème} concours des maisons fleuries en 2023. Le jury, composé de la présidente Marie-Agnès Spenlé, de l'adjoint Olivier Jaeglé, ainsi que d'Isabelle Kos et Jean-Jacques Neff, a sillonné les rues du village ainsi que les hauteurs du Schnepfenried et du Kastelberg le 11 août 2023, notant et photographiant les efforts de fleurissement des habitants.

Il est de tradition de remettre les prix au printemps de l'année qui suit le concours. Les diplômes et les chèques valables auprès des artisans et commerçants de l'association Grego ont ainsi été distribués dans les boîtes aux lettres des lauréats au courant du mois de mai 2024.

47 participants ont été récompensés. Voici le palmarès :

Catégorie 1 – Maison avec jardin

Prix d'Excellence : Jean-Martin Dierstein, Didier Fuchs, Philippe Jaeglé, Jean-Jacques Spenlé

1^{er} prix – note 20/20 : François Kos, Gérard Stapfer

2^{ème} prix – note 19/20 : Marie-Françoise Meyer, Michèle Rimbach

3^{ème} prix – note 18/20 : Jacky Simon, Gabriel Lang, Bernard Zinglé

Note 17/20 : Pascal Kienast

Note 16/20 : Walter Bato, Michèle Biechy, Nicolas Schmidlin

Note 15/20 : Roland Baudouin, Daniel Kienast



Catégorie 2 – Fenêtres et Murs

1^{er} prix – note 20/20 : Alain Baumgart, Jean-Marie Baumgart

2^{ème} prix – note 19/20 : Erica Bato, Hélène Jaeglé, André Knuchel

3^{ème} prix – note 18/20 : François Jaeglé-Fillinger, Hubert Jaeglé, Olivier Jaeglé

Note 17/20 : Patrice Budinger, Béatrice Christmann, François Neff, Jean-Paul Wirth

Note 16/20 : Léonard Carmont

Note 15/20 : Antoinette Bato, Florent Campello, Marie-Odile Jardey, Jean-Pierre Martineau, Kévin Scheidecker, Jean-Jacques Neff, Sandra Oberlin

Catégorie 3 – Balcon – Terrasse

1^{er} prix – note 20/20 : Christian Barré, Sébastien Braesch

2^{ème} prix – note 19/20 : Bernard Mensch

3^{ème} prix – note 18/20 : Bernard Bœuf, Erwin Jaeglé

Note 17/20 : Thérèse Bato

Note 15/20 : Frédéric Barth



Catégorie 4 – Hôtels – Restaurants - Gîtes

Prix d'excellence : Ferme-Auberge Deybach Yves, Gîtes Spenlé Jean-Mathieu

2^{ème} prix – note 19/20 : Gîtes Deybach Guy



Bibliothèque municipale

Belle petite bibliothèque municipale dans les locaux du bâtiment de la mairie, gérée par un trio de bénévoles passionnées et investies. Beaucoup d'ouvrages de diverses ressources littéraires, de livres dans différents formats, de bandes dessinées, de journaux, et de magazines dédiés du plus jeune jusqu'au senior.

La bibliothèque a été créée en 1989 par Denis Valarché, directeur d'école de la classe unique de Mittlach de 1988 à 2004, et les parents d'élèves Danièle Bato et Edith Jaeglé. Le 04 novembre de cette année-là, se fait la première inscription avec le prêt du livre « L'Exposition Coloniale » d'Érik Orsenna.

Gérée aujourd'hui (et depuis plus de 30 ans) par Michelle Brunn, assistée par Anne-Marie Ehrhard et Kathy Jaeglé, la bibliothèque contient de nombreux rayonnages avec différents types, styles et classements. Vous y trouverez différents auteurs, différents thèmes, rangés par ordre alphabétique.

Lire réduit le stress, favorise la relaxation et améliore la concentration. Lire enrichit également l'empathie, l'ouverture d'esprit et la créativité, tout en offrant un moment pour s'évader de la vie quotidienne qui peut renforcer le bien-être psychologique. Vous l'aurez compris, la lecture permet de se divertir et de se faire plaisir.

La bibliothèque détient plus de 2 800 ouvrages dont près de 1 400 sont en fond propre. La rotation des livres se fait 2 fois par an sur la base de 2 fois 350 ouvrages, via la bibliothèque départementale d'Alsace.

Un service + est possible sur des références hors détention sur place, sur réservation à la médiathèque de Munster. Il existe à ce jour 3 bibliothèques dans notre vallée, à Stosswihr, à Munster et à Mittlach. Rappelons que depuis le 1^{er} janvier 2020, elles sont devenues compétence de la Communauté de Communes de la Vallée de Munster.

Les horaires et jours d'ouvertures de notre bibliothèque à date de cet article, sont le mardi de 16h00 à 18h00 et le vendredi de 15h30 à 18h00. La cotisation annuelle est fixée à 5,00 € par personne.

Venez découvrir, redécouvrir, vous enrichir, pour le plaisir de lire et de partager.



Madame Mensch Danielle, nouvelle adhérente, qui découvre la bibliothèque, accompagnée de Kathy Jaeglé, avec son premier prêt.



Etaient également présents au moment de l'interview Madame Meyer Marie-Françoise et Monsieur Spenlé Jean-Jacques, qui nous ont fait part de leur avis. Ils sont très contents du choix proposé, de la présentation et de la richesse en ouvrages. L'accueil y est convivial avec des conseils et de bonnes informations, et, surtout de pouvoir lire encore sur du support papier.

Reportage de René Schönhammer

La vie communale

La saison 2024 au camping municipal

Malgré une météo capricieuse, notre camping a connu une belle saison, enregistrant une baisse de seulement 10 % de ses recettes par rapport à 2023, qui était une année particulièrement exceptionnelle.

La gérance du camping a été assurée par **Justine Schulcz**, originaire de Sondernach.

Elle a été secondée à ce poste par **Nathan Kempf** de Mittlach, du 8 juillet au 25 août.

Pour le nettoyage du bloc sanitaire, nous avons sollicité de jeunes recrues issues de notre village ainsi que du village voisin de Metzeral : **Marion Lamberger, Louis Scharff et Lucas Boesch** étaient en poste au mois de juillet, et **Clara Hebinger, Gaëlle Quentin et Rayane Belqaid** au mois d'août.

Le petit magasin a été géré par **Patricia Friederich**, et ce pour la 17^{ème} saison estivale.

Notre ouvrier communal **Emmanuel Neff**, secondé par **Christian Bossert**, ont assuré l'entretien du camping tout au long de la saison.

Un grand merci à toute l'équipe qui s'est pleinement investie pour le succès de cette saison 2024.

Notre camping, niché dans un cadre exceptionnel, est propice aux randonnées pédestres. Les campeurs apprécient tout particulièrement la proximité immédiate de la forêt et de la rivière.

La saison a été marquée par la traditionnelle fête du camping, qui a eu lieu vendredi 2 août. **La Chorale Vogesia** a livré une prestation musicale d'exception, entre chants classiques et modernes, interprétés en français, en allemand et en alsacien.



René Schönhammer est allé à la rencontre des acteurs de cette saison 2024 :

Interview de Justine :

Justine Schulcz a pris ses fonctions de gérante de notre camping le 08 avril 2024 suite à sa candidature spontanée qui a retenu l'attention. Justine habite Sondernach, a 29 ans et a fait des études niveau DUT en technique et commercialisation avec différentes expériences et missions à son actif. Elle est bilingue français-anglais avec des notions en allemand.

Ses activités et ses loisirs sont la rando avec camping itinérant dans notre région et dans le Jura, le snowboard, l'équitation. Elle aime aussi cuisiner et pâtisser des mets simples et authentiques.

Elle est très heureuse et épanouie dans ses fonctions de gérante. La saison 2024 a démarré en douceur et la fréquentation est montée progressivement en juillet et août.

Lors de l'interview, arrive la famille VAN PARIDON Kjell, Esther, Kalle et Fred. Ils sont originaires de la Hollande et habitent Cambridge en Angleterre.

La première fois qu'ils sont venus c'était en 2006 et ils reviennent pour notre cadre de vie, la qualité de notre environnement avec ses lacs et ses rivières et pour parcourir les sentiers balisés du Club Vosgien en mode marche pédestre. Ils sont également fan de trails et de vélo de route.



Justine, en anglais :

- Bonjour;
- Vous avez réservé ? C'est la première fois ?
- Vous arrivez avec quels équipements et vous souhaitez quelles prestations ?
- Électricité ? Ampérage ?
- puis enregistrements avec formalités administratives.
- Vous pensez rester jusqu'à quand ?
- Vous aimeriez du pain, de la baguette, des petits pains à commander pour vous pour demain matin ?

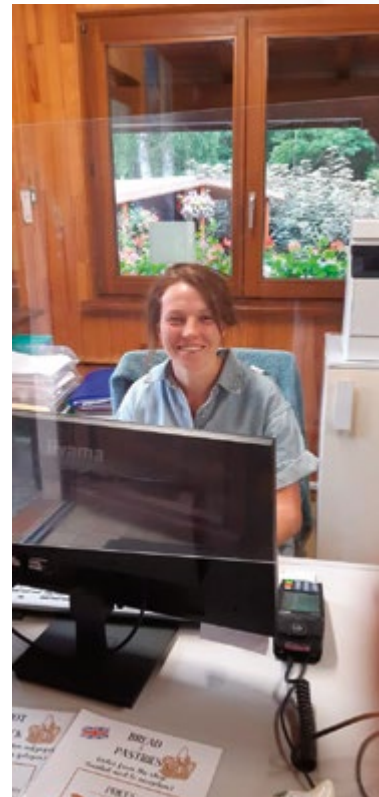
Remise du plan des emplacements et mot de bienvenue.

Ils ont le sourire...



Puis arrive un couple d'allemands de Grossrinderfeld et René se fait traducteur. C'est un couple qui revient comme beaucoup de campeurs et ils sont contents de pouvoir choisir leur emplacement par rapport aux disponibilités, suite à des départs cause météo changeante avec pluie éparses. Après l'enregistrement, Justine les accompagne jusqu'à leur emplacement, ils sont ravis.

Le ressenti de Justine est que le camping est familial avec des prestations suffisantes et sans superflus, que le petit magasin tenu par Patricia est très apprécié et que le camping est parfait pour se connecter à la nature. Elle gardera aussi le souvenir de très fortes empathies avec les campeurs.



Interview de Nathan :

Nathan Kempf, 21 ans, originaire de Mittlach, est l'arrière-petit-fils d'Alice, qui tenait en son temps le Bistrot « Chez Alice », Restaurant à l'Altenweiher.

Il fait des études spécialisées dans la gestion de projet.

Ses activités et ses loisirs sont la restauration de véhicules anciens et de collection. Il aime mettre ses mains dans la mécanique à l'ancienne, conduire des véhicules d'époque, et rencontrer d'autres passionnés. Il se passionne également pour l'aéronautique.

Il possède une Renault 4 année modèle 1990, la fameuse 4L, et une Juva 4 modèle 1938.

C'est en recherchant un job d'été qu'il a répondu spontanément à l'offre d'emploi pour son poste qu'il occupe en tant qu'aide à la gérance, opportunité dont il a relevé le challenge.

Il rencontre au quotidien différentes personnes dans une bonne ambiance familiale, avec convivialité, dans notre cadre calme et paisible. Les campeurs viennent pour la tranquillité, pour faire de la marche, des randos et pour découvrir notre terroir.

Nathan est très à l'aise dans le dialogue, est force de propositions et s'exprime aussi bien en français qu'en allemand, avec quelques notions d'anglais.

Il apprécie également la coopération avec Justine, la gérante du camping, qui l'accompagne au quotidien dans ses missions.



Nathan a été présent au camping du 8 juillet au 25 août, où il a accompli diverses tâches, tant administratives que liées à l'entretien des fleurs et à de petits travaux de maintenance.

Souhaitons bon succès à Nathan dans ses projets.

Herr Alvin Von Rozen et Frau Christel Pieper et leur chien Susy âgé de 13 ans, étaient de passage pour trois nuits avec leur véhicule collector, conduite et plaisir à l'ancienne toujours d'actualité. C'est à Mittlach qu'ils ont fait une halte pour apprécier et découvrir notre environnement pendant leur périple en France.

Avec plus de 450 kilomètres parcourus dans leur Citroën restaurée personnellement, les deux jeunes retraités apprécient énormément notre cadre de vie et son calme.

Le voyage est synonyme de liberté et ils aiment les paysages français, nos campagnes et notre culture. Ils sont ravis de leur séjour au camping et souhaitent qu'il reste simple, agréable et familial. Ils félicitent Justine et Nathan pour leur enthousiasme, leur sympathie et leur professionnalisme.



La vie communale

La saison au musée de l'ambulance alpine

La dixième saison du musée de l'Ambulance Alpine restera marquée par un événement d'une grande tristesse : le décès de Rémy Jaeglé, président fondateur de l'association gestionnaire du musée. Rémy nous a quittés le 24 octobre, après une courte mais implacable maladie.

Son engagement et sa passion pour le musée ont été des piliers essentiels à sa création et à son développement.

Les membres de l'association gestionnaire du musée, profondément touchés par cette perte, ont tenu à lui rendre un dernier hommage.

Une plaque mortuaire, ornée d'une photo du musée qu'il chérissait tant, a été réalisée en sa mémoire. Ce geste symbolique témoigne de la gratitude et de l'estime qu'ils lui portent, ainsi que de leur volonté de poursuivre son œuvre.

Concernant le bulletin municipal, Rémy avait l'habitude de rédiger un texte qui retraçait les moments forts de la saison écoulée du musée, qu'il s'agisse des événements marquants, des nouveautés au sein des collections, ou encore de l'accueil réservé aux visiteurs. Rémy veillait également à y inclure le bilan des entrées.



Malgré sa maladie, il avait continué à consigner ces informations avec soin, mais hélas, il n'a pas eu la chance d'accompagner le musée jusqu'à la fin de la saison.

La fréquentation 2024 est en baisse par rapport aux années 2022 et 2023, avec 1035 visiteurs, contre 1501 en 2023 et 1420 en 2022. Elle reste cependant supérieure aux années antérieures. Malgré les aléas de la saison, la visite des groupes reste constante, témoignant de l'intérêt soutenu pour ce lieu de mémoire. Qu'il s'agisse d'associations ou d'amicales (l'amicale des Diabes Bleus de Colmar, l'amicale du 133^{ème} Régiment d'Infanterie,...), d'écoles, de sociétés d'histoire, le musée continue d'attirer un public varié, curieux de découvrir le rôle essentiel joué par l'ambulance alpine durant la Première Guerre mondiale.

Les guides bénévoles du musée, à savoir : Collignon Delphine, Jaeglé Sonia, Kuhne Carmen, Neff Marguerite, Pairis Françoise, Bœuf Bernard, George Robert, Spenlé Jean-Jacques et Zinglé Bernard, restent mobilisés pour accueillir le public dans les meilleures conditions, en veillant à transmettre avec passion l'histoire et les récits qui font la singularité de ce lieu.

La dernière visite effectuée par Rémy en tant que guide a été celle du 7 juin 2024, avec l'accueil de 23 membres de la **Société d'histoire de Niederhergheim**.

Rémy avait commenté cette visite en ces termes :

Fervents experts en histoire, il ne fallait pas leur raconter n'importe quoi, les visiteurs ayant vite fait de dépasser les connaissances du guide.

En leur racontant l'aventure vraie arrivée à mon grand-père pendant la Première Guerre mondiale, surprise, dans la salle une dame me signale que son grand-père à elle avait vécu la même péripétie.

C'est-à-dire, fait prisonnier en Ukraine fin 1916, il faisait partie des plus de 1000 soldats alsaciens enrôlés sous l'uniforme allemand qui furent envoyés début 1917 dans un camp de travail en France, à Lourdes.



Don de brancards

Courant juin, le musée a reçu un don de deux brancards, l'un provenant du Musée Mémorial du Linge, et l'autre du Musée des Métiers du Bois à Labaroche. Le transport de ces objets a été assuré avec soin par Jean-Martin Bato et Jean-Jacques Spenlé.



Le Musée cité dans le journal *Le Monde*

Le 10 juillet, Sonia Jaeglé, en permanence au musée, a eu la surprise d'accueillir une journaliste du journal *Le Monde*, accompagnée de Mathieu Dischinger, accompagnateur en montagne.

La journaliste a ensuite publié un article intitulé « *Une traversée des Vosges, entre fer et vert* », paru dans *Le Monde* le 28 septembre.

Voici un extrait de ce qu'elle a écrit à propos de sa visite :

Après s'être rafraîchi, on arrive enfin à Mittlach (Haut-Rhin), pour retrouver les traces et l'histoire de la guerre au Musée de l'ambulance alpine, en partie abrité dans l'ancienne mairie-école de la commune. Sonia Jaeglé, guide bénévole, nous explique que le centre d'interprétation était autrefois « une cave ordinaire, où l'on entreposait les skis. Tout le monde connaissait ces frises végétales et ces mots peints sur les murs, mais personne n'y prêtait vraiment attention ». En juillet 1915, la mairie-école fut transformée en poste de secours pour l'accueil des blessés. Les dates et noms de lieux écrits en lettres gothiques rendent ainsi hommage à des soldats ou témoignent d'événements militaires.

Partenariat avec l'Office de Tourisme de la Vallée de Munster

L'association collabore avec l'Office de Tourisme de la Vallée de Munster, qui propose, chaque mercredi des mois de juillet et d'août, des visites guidées permettant aux visiteurs de découvrir le musée de l'Ambulance Alpine.

Participation au Salon International du Tourisme et des Voyages de Colmar

Dans le cadre du partenariat avec l'ADT (Alsace Destination Tourisme) et le réseau « Alsace/Vosges Traces d'Histoire », qui regroupe 11 sites mémoriels de l'Est de la France, le musée a participé au **Salon International du Tourisme et des Voyages de Colmar**, qui s'est tenu le 11 novembre.

Françoise Pairis, guide bénévole, a représenté le musée lors de cet événement.

Marguerite raconte sa cave de Mittlach

Au mois d'octobre 2024 **Marguerite Haller** a séjourné à Mittlach, le village de son enfance. Elle y avait vécu de 1931 à 1954 avec ses parents Albert et Maria Haller qui furent enseignants à l'école primaire de 1926 à 1960.

Lors d'une visite du musée de l'ambulance alpine guidée par Jean-Jacques Spenlé, Marguerite a pu évoquer ses souvenirs personnels relatifs à la maison d'école et bien sûr, à sa cave.



Photo Rémi Gruber

« Pour moi, c'était la cave, une grande cave avec ses nombreuses salles qui avaient servi d'infirmierie en 1914-1918, avec ses inscriptions et ses petites frises palotes. Pendant trente ans, ce fut la cave familiale.

Elle comprenait aussi la buanderie où l'eau coulait à flots, sauf lors du gel des canalisations, et alors nous étions de corvée d'eau !

Dans la buanderie se trouvait incorporé un grand chaudron, marmite pour les poilus en 14-18, nous apprend Jean-Jacques, mais qui plus tard servit de lessiveuse à la famille.

Quelques jours avant mon mariage dont le repas se tint dans une salle de classe, je me suis promenée avec mes frères sur les hauteurs des Vosges tandis que bouillaient les nappes et serviettes blanches dans le grand chaudron. Deux ou trois serviettes bleutées s'y étaient perdues... devinez la suite !



Photo Rémi Gruber

Des deux salles ayant servi d'infirmierie durant la première guerre mondiale, l'une servit ensuite de salle de « dégrisement », le « s'kikerla », et l'autre de dépôt de matériel communal et de dortoir pour nos poules.

Durant l'hiver 1944-1945 la bataille d'Alsace fit rage, alors que la plus grande partie du territoire français avait déjà été libérée. Cet hiver fut extrêmement rigoureux et enneigé. Les soldats allemands sont revenus au village et se sont installés à la cave dans les mêmes salles que les poilus de 14-18.

En janvier 1945, les tirs d'obus se sont intensifiés et notre famille s'est aussi réfugiée à la cave en installant des matelas à gauche de l'escalier, lieu le mieux protégé mais passage inévitable pour tous les occupants.

L'inquiétude et la peur étaient palpables de part et d'autre ; mes petits frères, François, Jean et Raymond (nés en 1938, 1940 et 1943) étaient très effrayés. Le point final a été l'explosion des deux ponts, à seulement trente minutes d'intervalle.

La maison s'est alors retrouvée sans tuiles et sans fenêtres. Les troupes françaises sont arrivées le quatre février 1945.



Photo Rémi Gruber



Photo Rémi Gruber



Photo Rémi Gruber

Je réserve mon admiration à Rémy Jaeglé qui, grâce à ses recherches, a su mettre en valeur un pan important de l'histoire de Mittlach. »

Marguerite (Guiguite) Corneloup, née Haller

Association « Le Carrosse d'Or »

Élaboration du char pour la Fête des Jonquilles

Depuis début janvier, l'équipe au grand complet s'est réunie tous les week-ends, et ce jusqu'à la fête des Jonquilles, pour préparer et perfectionner méticuleusement le char du Carrosse d'Or, commencé en 2020. Ce char a été initié par Freddy et son équipe, et cette année, nous l'avons finalisé en y ajoutant un hommage en son honneur.

L'histoire de l'Alliance des merveilles : L'éléphant avait été imaginé et dessiné par Freddy. Ce char, prévu pour la fête de 2020, n'avait malheureusement pas pu voir le jour.

Pour honorer sa mémoire, l'association a conçu le Taj Mahal, un monument que Freddy rêvait toujours de voir apparaître sur un char. À travers cette création, c'est une partie de son rêve qui prend vie.



Un immense merci aux bénévoles du Carrosse d'Or, dont le dévouement et l'amour ont permis de réaliser ce char du Corso, en hommage à Freddy.

Participation à Jonquille en Fête à Gérardmer

La Société des Fêtes de Gérardmer a organisé "Jonquille en fête" les 30 et 31 mars et le 1^{er} avril, sur la place du Vieux Gérardmer. À cette occasion, le Carrosse d'Or a participé avec un sujet fixe intitulé "La Fleur de l'Espoir", qui a reçu le prix "Coup de cœur des enfants". Les enfants ont été particulièrement touchés par l'histoire de la jonquille, symbole de la lutte contre le cancer.



30^{ème} Fête des Jonquilles les samedi 13 et dimanche 14 avril

Cette édition était spéciale, car elle a permis à l'association de rendre un bel hommage à deux piliers, Roger le fondateur de la fête et Freddy, ancien président pendant plus de 20 ans, tous deux disparus en 2023, qui avaient œuvré de nombreuses années pour la réussite et le développement de cette fête.

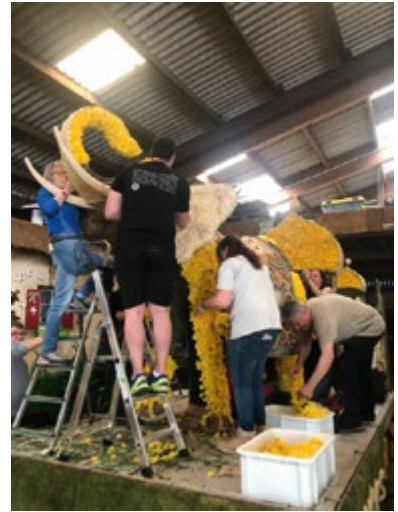
Leur absence s'est fait sentir, mais leur présence symbolique semblait rayonner dans le village sous un soleil radieux.



Samedi 13 Avril

Le printemps a tardé à s'installer, mais ce week-end-là et la semaine précédente, il a fait un retour éclatant, contribuant au succès de la fête.

Le week-end a débuté le samedi avec une **journée portes ouvertes à la ferme du Rothenbach**, où s'est déroulé le piquage des chars.



La soirée a été marquée par un **concert exceptionnel à l'église de Mittlach**, où **Luc Arbogast** a captivé le public avec ses chants médiévaux, annonçant ainsi un week-end mémorable pour l'association et le village.



Nouveauté de cette année

Cette année, la fête s'est associée à une grande cause. Pour la première fois, **1 € par entrée a été reversé à Life Pink**, une association de lutte contre le cancer, représentée par Nicolas Rieffel, président de l'association.

Il était présent pour soutenir Life Pink et a également coanimé le défilé aux côtés d'Auriane.



Dimanche 14 Avril

La journée a débuté par une messe à l'église de Mittlach.
Dans le village, les stands du marché se sont installés progressivement.



Mittlach était à l'honneur. Une foule de visiteurs parcourait les rues du village.
Le musée de l'Ambulance Alpine a attiré de nombreux visiteurs, et la ferme du Rothenbach a poursuivi ses portes ouvertes.

Pour le repas de midi, la salle des fêtes, les chapiteaux et les stands extérieurs étaient remplis.

Dans l'après-midi, des visiteurs de toute la région se sont installés le long des rues, prêts à assister au cortège partant de la ferme du Rothenbach.

Ils ont pu profiter des stands des commerçants et artisans locaux, installés dans la cour de l'école ainsi que dans le square Antoine Boithiot.



Ils ont également pu admirer une démonstration de sculpture à la tronçonneuse par Benoît, qui a réalisé une superbe jonquille en hommage à Roger et Freddy. Un grand merci à lui.



Composition du Cortège

À 15 h, le cortège a démarré, salué par la foule. Ce cortège de la 30^e édition est un beau mélange de traditions, de souvenirs, d'amitiés et de nouveautés, le tout dans une ambiance chaleureuse et festive qui rassemble tout le monde autour des Jonquilles !



Les Ricochets, Majorettes Club de Bischoffsheim

Pour commencer en beauté, les majorettes des Ricochets ouvrent le cortège avec leur première participation à la fête ! Elles apportent une ambiance festive et un peu de nostalgie pour cette 30^e édition.



La surprise de Florent



Suivent les Vosgiennes de la ferme du Rothenbach, vaches primées au Salon de l'Agriculture.



Les Ânes de l'Altmatt

C'est ensuite Anne Eberle de Muhlbach qui fait son entrée avec ses adorables ânes. Une première participation qui ajoute un brin de douceur et de campagne au défilé !



Jeux Olympiques d'été 2024

Les habitués du Comité des Fêtes de Metzeral se joignent ensuite au cortège avec un thème sportif qui annonce les Jeux Olympiques d'été 2024. Une touche dynamique et pleine d'énergie !



Musique Ilienkopf de Metzeral

Place ensuite à la musique avec la société Ilienkopf de Metzeral ! Connus pour leur mélange de folklore et d'originalité, ils donnent un bon rythme au cortège.



Oktoberfest

Vient ensuite l'association Les Bielles Munsteriennes, collectionneurs de voitures anciennes, qui défilent dans une ambiance d'Oktoberfest. Leur passage festif et vintage nous emmène en Allemagne le temps d'un instant.



Sport mécanique et Jonquilles

Puis, la Team du Schtal de Muhlbach débarque avec leur mythique 4L. Entre amis, ils bricolent et participent aux courses automobiles pour le plaisir du public.



Princesse Vosgienne au Tour de France

L'association « Princesses Vosgiennes » de Munster enchaîne avec un clin d'œil au Tour de France et aux traditions de la région, en soutien aux agriculteurs locaux.



Les marins de la Fecht

Nos amis de l'Association Sport et Loisir de Griesbach-au-Val défilent ensuite, habillés en marins ! Ils participent depuis des années et apportent toujours une bonne dose de bonne humeur.



Sonneurs des Hautes Chaumes

Puis arrivent les Sonneurs de Cloches et Marcaires de la Route des Crêtes, qui perpétuent les traditions montagnardes du massif des Vosges avec leurs cloches et leurs costumes.



La 7ème compagnie

L'association « Les Jonquilles » de Mittlach fait un clin d'œil humoristique à la fameuse 7^e compagnie. Un passage qui fait rire et amuse le public !



Le Carnaval de Colmar aux Jonquilles

Le Carnaval de Colmar et sa cour royale illuminent ensuite le cortège avec leurs costumes colorés et festifs, ajoutant une belle touche de carnaval à la fête.



Moto sortie de terre

Les amis de la Société des Fêtes de Gérardmer sont là aussi avec leur char unique, une preuve d'amitié qui dure depuis plus de dix ans entre Gérardmer et Mittlach, grâce aux fêtes des Jonquilles.



Harmonie de la Petite Vallée

L'Harmonie de la Petite Vallée enchaîne avec ses musiciens amateurs. Ils offrent une variété de morceaux qui ajoute encore plus d'ambiance au défilé.

La Tortue

Fidèles au poste, les organisateurs de la Fête des Jonquilles de Gérardmer sont là avec un second char bien original, La Tortue, pour faire sourire petits et grands.



La surprise du défilé : Les Arsouilles de Gedinne

Puis vient la surprise ! Nos amis de Gedinne reviennent avec leur petit camion de pompiers. Ce clin d'œil rappelle leur première venue à Mittlach en 1985, une belle histoire d'amitié !



L'Alliance des Merveilles

Enfin, pour clôturer le cortège, L'Alliance des Merveilles, un char conçu par les bénévoles du Carrosse d'Or, en hommage à Freddy. Les anciennes reines des Jonquilles sont présentes pour se souvenir et célébrer ensemble l'histoire de cette fête.





Le mot de la Présidente

Au nom de l'association Le Carrosse d'Or, je tiens à remercier toutes les associations du village, de la vallée, nos amis de Gedinne, la Société des Fêtes de Gérardmer, les musiciens des harmonies, les sonneurs, les majorettes venues de Bischoffsheim, ainsi que tous les habitants de Mittlach pour leur bienveillance et leur participation à cette 30^e édition de la fête des Jonquilles. Que ce soit par la confection d'un char, par les décors, par votre participation ou par l'enthousiasme que vous apportez à cet événement, un grand merci à vous tous.

Merci à nos partenaires et sponsors pour leur soutien indéfectible.

Merci à la ferme du Rothenbach et aux agriculteurs pour leur soutien et leur aide précieuse dans la gestion de cet afflux de visiteurs dans notre petit village.

Un immense merci à nos bénévoles et aux membres de l'association du Carrosse d'Or, qui travaillent sans relâche durant des mois pour organiser et réaliser cette belle fête.

Un merci tout particulier à la commune de Mittlach pour son soutien et son aide, toujours très appréciés par notre association.

Et bien sûr, merci à nos visiteurs, un public qui s'est déplacé en nombre sous un soleil radieux.

Nous vous sommes reconnaissants, car sans vous, la fête ne serait pas possible.

Merci d'avoir mis les Jonquilles à l'honneur.

Merci à mon papa et à mon grand-père pour leur savoir-faire qu'ils nous ont transmis, permettant d'honorer au mieux cette fête et notre village.

Nous vous donnons dès à présent rendez-vous les 11 et 12 avril 2026 pour la 31^{ème} fête des Jonquilles, qui s'annonce pleine de surprises !

Auriane BRAESCH

Repas de remerciement avec les bénévoles

Le 8 mai, un repas de remerciement a eu lieu pour les membres de l'association ainsi que pour tous les bénévoles ayant contribué à la fête des Jonquilles. Ils ont été conviés à partager un repas et un moment convivial au Glasborn, les plus courageux s'y sont même rendus à pied depuis Stosswihr. Nous leur exprimons encore une fois toute notre gratitude pour leur présence, leur soutien et leur aide inestimable pour la réussite de la fête.

Inauguration de la « Salle Roger Stapfer »

L'association était présente le samedi 25 mai 2024 pour l'inauguration de la salle des fêtes, rebaptisée "Salle Roger Stapfer", un bel hommage lui a été rendu au nom du village.

Remise d'un chèque à l'association Life Pink

Le 15 décembre dernier, dans l'ambiance chaleureuse et féerique du marché de Noël de Colmar, un moment symbolique a eu lieu sur le stand de **Life Pink**, représentée par son président, Nicolas Rieffel.

Les membres de l'association « Le Carrosse d'Or » ont eu l'honneur de remettre un chèque d'un montant de **2 210,00 € à Life Pink**, association de lutte contre les cancers en Alsace.

Cette somme correspond à la collecte d'1 € par entrée réalisée lors de la fête des jonquilles.



La cérémonie s'est conclue par le verre de l'amitié, dans l'espoir que ce genre d'initiatives inspire encore plus de solidarité et de générosité à l'avenir.



Association « Les Jonquilles »

Les membres de l'association « Les Jonquilles » vous proposent une rétrospective en images des diverses manifestations et sorties de l'année 2024 :

7 janvier, assemblée générale

Nous avons pu discuter des différents événements à venir et partager un repas autour d'un bon burger maison.

Les membres de l'association étaient heureux de se retrouver et de partager cette journée à la salle des fêtes de Mittlach.



13 janvier, préparation pour le théâtre

Les membres de l'association se sont réunis pour préparer les décors pour la représentation de théâtre (peinture et bricolage).



28 janvier, représentation théâtrale

L'association a organisé une après-midi dédiée au théâtre alsacien, animée par la troupe Saint-Antoine. Ce fut un moment de convivialité qui s'est conclu par un délicieux repas partagé avec toute la troupe.



13 février, bal de carnaval

Une soirée haute en couleur pour le bal du mardi-gras. Animé par l'orchestre Trio Florival, les costumés ont pu danser jusqu'au bout de la nuit.

Une élection du déguisement le plus original a été organisée sous les applaudissements de tous les participants du bal.



10 mars, sortie randonnée

L'association a profité d'une météo plutôt clémente pour sa sortie randonnée.

Nous nous sommes donnés rendez-vous à Sondernach pour grimper direction la ferme auberge Uff-Rain et déguster une excellente pierrade.



13 avril, préparation du char pour la fête des jonquilles

L'association a participé à la fête des jonquilles avec la réalisation d'un char sur le thème de la 7^{ème} compagnie. Un magnifique cortège et défilé pour cette journée en hommage à Freddy Braesch et Roger Stapfer.



10 mai, Wandelfescht

L'association a préparé les repas pour tous les randonneurs et fermiers qui ont participé à la transhumance.

Une belle soirée autour des grillades.



23 juin, nettoyage du sentier du Kastelberg

Comme chaque année, une équipe motivée de bénévoles a œuvré pour nettoyer le sentier du Kastelberg. Grâce à cette initiative, les randonneurs pourront profiter de belles promenades. Pour récompenser le travail de tous les membres de l'association ainsi que les aides extérieures, nous avons pu partager un barbecue et une pétanque à la Wolfsgasse.



17 août, sortie bivouac

L'association s'est donné rendez-vous au camping de Mittlach, direction le Schnepfenried pour son bivouac.

La soirée s'est déroulée en toute convivialité autour d'un petit feu et des jeux pour ravir les petits et les grands.

Au petit matin nous avons pu déjeuner à la ferme auberge Uff- Rain pour clôturer ce bivouac.



Association « Les Pêcheurs de Mittlach »

Rétrospective de l'année 2024 au sein de l'association des Pêcheurs

Vente de truites

L'association a organisé une vente de truites le **vendredi Saint 29 mars 2024**, à l'étang de pêche Mathias Zinglé. Cette opération a remporté un franc succès.

Elle est reconduite en 2025, le vendredi Saint 18 avril, de 8h30 à 11h30.

Renseignements et réservations par téléphone auprès de M. Philippe Stapfer, au 06 81 74 97 07.
Les équipes se feront une joie de vous recevoir et pourront sur simple demande vous vider les truites.
Buvette et restauration sur place.

Concours de pêche

Le concours de pêche, traditionnellement organisé tous les ans au mois de juin, **se tient désormais le jeudi de l'Ascension**, avec un nombre de participants limité à 60.

C'est ainsi que les amateurs de pêche s'étaient donné rendez-vous le **9 mai 2024**, à l'étang de pêche Mathias Zinglé, pour s'adonner à leur loisir favori : taquiner le poisson.

Les pêcheurs se sont disputés les prises lors des différents tours, dont quatre tours individuels et un tour en société (3 pêcheurs), tout en ayant bien sûr l'opportunité de se restaurer sur place.



À noter que la valeur totale des lots a atteint cette année plus de **1 000 €**.

Rendez-vous est d'ores et déjà pris pour le Jeudi 29 mai 2025 !

Sortie annuelle

Les membres de l'association se sont retrouvés au restaurant « Les Clarines d'Argent » à Metzeral, le **dimanche 24 novembre 2024**, afin de partager un bon repas en toute convivialité.



Association « Les Bielles Munstériennes »

Les Bielles Munstériennes, une association Mittlachoise

L'association :

Créée en 2023, l'association « Les Bielles Munstériennes » est une association réunissant passionnés et sympathisants de véhicules anciens dans la Vallée de Munster. Notre objectif est de partager et de promouvoir le patrimoine automobile.



Activités de l'association :

- Mittlach a été fièrement représentée, lors de la 3^{ème} édition du Blue Rallye Europe, qui s'est tenue du 6 au 20 juillet 2023, par la TEAM 15.

Au départ du circuit de Chenevières, 25 équipes se sont données rendez-vous à bord de leur 4L, 2cv, Mini ou Coccinelle. Toutes et tous unis autour d'une passion commune et d'un objectif commun, parcourir les plus belles routes d'Europe au volant de mécaniques anciennes.

Ce fut une expérience incroyable d'avoir traversé la France, l'Allemagne, l'Autriche, la Slovénie, la Croatie et l'Italie, en 4L. Ces deux semaines nous ont également marqué par de belles rencontres, des activités proposées comme le canoé kayak et la cohésion de groupe.



Ce rallye est également un raid solidaire, puisque près de 280kg de denrées alimentaires ont été récoltées au profit des Restos du Cœur, et près de 1500 € ont été collectés lors du passage des « check point » par les différentes équipes pour contribuer à la lutte contre la Mucoviscidose.

- **Participation au cortège lors de la fête des Jonquilles** le 14 avril dernier. Les membres ont incarné des tyroliens célébrant la fête de la bière en suivant un boc de Bière tracté par une R4L.

- **Concours de Belote** du premier dimanche en décembre 2023. Et deuxième édition de notre concours de belote le dimanche 1^{er} décembre 2024 à la salle des fêtes de Mittlach avec la participation de 34 équipes.

Les projets futurs :

- En plus de nos événements actuel, 2025 signera l'année d'un projet pour notre association. Nous travaillons en effet sur **l'organisation d'une exposition de véhicules de collection** avec un marché local et une ambiance vintage.

Vous pouvez suivre l'association « les bielles Munstériennes » sur Facebook.

Actualités de nos écoles

Pour l'année scolaire 2024/2025, le RPIC accueille 142 élèves, dont 52 à l'école maternelle et 90 à l'école élémentaire.

La composition de l'école maternelle est la suivante :

Classe de Mmes Despert Dominique et Richert Joëlle : 26 élèves (2TPS, 5 PS, 10 MS et 9 GS)

Classe de Mme Romano Florence : 26 élèves (2 TPS, 5 PS, 11 MS, 8 GS)

La composition de l'école élémentaire est la suivante :

Classe de Mme Aurélie Hartmann : 22 élèves (10 CP + 12 CE2)

Classe de Mmes Rachel Foerenbach et Anne Jaeglé : 20 élèves de CE1

Classe de Mme Isabelle Jung : 24 élèves (18 CE2 et 6 CM1)

Classe de Mmes Pauline Kienlen et Marie Bernard : 24 élèves (12 CM1 et 12 CM2)

Le mot de la directrice, Anne Jaeglé

Voici les actions qui ont été menées de septembre à décembre 2024 :

La rentrée en musique 2024 s'est faite cette année avec l'intervention de l'harmonie Ilienkopf qui est venue nous présenter le fruit de leur travail par le biais d'une diffusion de quelques morceaux de leurs concerts.

L'école élémentaire a participé au festival de la vallée des contes le 3 octobre. Les 4 classes sont allées voir un spectacle intitulé « Bleu comme une orange ».

Cross : pour terminer le cycle de course longue, les enfants ont participé à un cross le 15 octobre, au parc à Sondernach.

Lors de la semaine du goût, les enfants de l'école élémentaire ont pris un petit déjeuner allemand en élémentaire. En maternelle, un goûter sur le thème des couleurs a été proposé, avant les congés de la Toussaint.

La journée de sensibilisation au harcèlement a eu lieu le 7 novembre. Chaque classe de l'école élémentaire a participé. Les grands sont partis d'une histoire, les plus petits d'images. La finalité a été de redonner vie à notre arbre de l'amitié, en l'encerclant de mots empathiques notés sur des galets par les enfants.

Les élèves du CE2 au CM2 ont rempli une grille d'auto-évaluation non nominative visant à évaluer s'ils sont susceptibles d'être victimes de harcèlement scolaire.



Les classes de l'école élémentaire ont participé au festival du film allemand Augenblick le 15 novembre. Elles sont allées voir « Die Chaosschwester und Pinguin Paul »

La cérémonie commémorative du 11 novembre s'est déroulée à Sondernach cette année. Un travail en amont a été réalisé : 3 classes se sont rendues au cimetière militaire du Chêne Millet vendredi 8 novembre.



Maternelle : chaque classe a participé à 3 séances d'escalade (22, 29 novembre et 5 décembre pour Mme Romano, 21, 28 novembre et 6 décembre pour Mme Despert).

Le 17 décembre, à l'église protestante de Sondernach, l'école élémentaire a proposé son concert d'hiver.

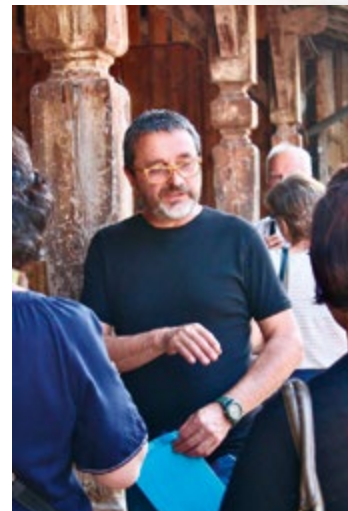
Cette année scolaire, le fil directeur sera les contes, une belle façon de faire voyager petits et grands dans l'univers des histoires intemporelles.

Au-revoir Monsieur BURKHART !

Monsieur Antoine Burkhart, professeur des écoles, a fait valoir ses droits à la retraite à l'été 2024.

Nous tenons à lui exprimer notre profonde reconnaissance pour les vingt-cinq années durant lesquelles il a guidé et accompagné des générations d'enfants.

Nous lui adressons tous nos remerciements et lui souhaitons une retraite aussi enrichissante que les années qu'il a consacrées à l'éducation.



Activités intergénérationnelles

Reprise des JEUX à MITTLACH le 2^{ème} MARDI de chaque mois.

C'est avec un réel plaisir que les participant(e)s se retrouvent mardi après-midi de 14h à 18h.

Jeux de carte, scrabble, jeux de dames, dames chinoises, Triominos, Rummikub, jeux d'échecs, Sequence, animent ces après-midis récréatifs selon les préférences.

Visite exceptionnelle mardi 08 octobre 2024 de Marguerite Corneloup-Haller (Guiguite) en vacances à Mittlach au gîte Les Nivéoles.



Retrouvailles chargées d'émotion, les années passées affluent, ponctuées de multiples souvenirs. Un bonheur certain.

Les liens d'amitié resurgissent et le temps suspend son vol...

Reprise des cours de QI GONG à MITTLACH tous les JEUDIS de 9h à 10h dans la salle des fêtes.

Avec le Qi Gong, vous abordez un travail corporel en douceur avec des mouvements dynamiques et statiques, des auto-massages, de la méditation, des marches... Les exercices sont proposés dans le respect de la personne, ils apportent calme et sérénité.

Le Qi Gong en tant que branche de la médecine traditionnelle chinoise a une action sur le plan corporel, sur celui de la respiration et sur le psychisme afin d'harmoniser ce que les chinois nomment les 3 trésors : le corps, le souffle et l'esprit.



La pratique s'adresse à tout le monde. Les cours sont adaptés aux débutants comme aux avancés qui soit découvrent les bienfaits du Qi Gong soit poursuivent leur apprentissage en approfondissant leur cursus. Le cercle reste ouvert à tous nouveaux pratiquants.

Dominique Collardey est joignable et à votre écoute au 06 47 70 17 19.

Claudine Jeanmaire

Anniversaire de service

30 années de service pour la commune, et pas seulement !

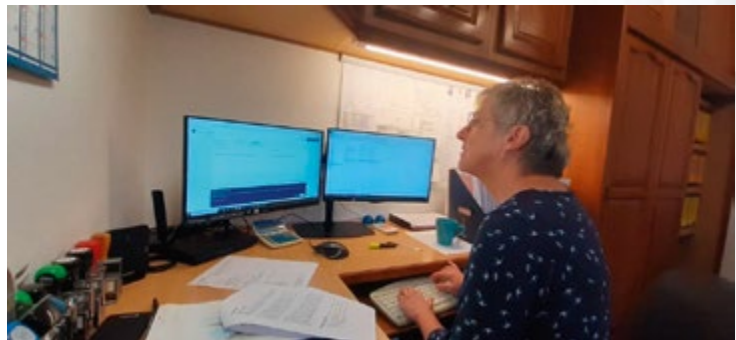
Notre secrétaire de mairie Valérie Braesch a démarré au sein de notre commune le 02 mai 1994, au temps de Monsieur Antoine Boithiot, alors Maire de Mittlach. Peu avant cette date, Valérie effectuait un stage au Syndicat Intercommunal à Vocations Multiples (SIVOM) de la vallée de Munster, quand Monsieur Boithiot y était président. C'est tout naturellement qu'il l'a recrutée pour remplacer Madame Marie-Hélène Jaeglé, la secrétaire en poste à l'époque, qui partait à la retraite.

C'est en binôme avec Marie-Hélène qu'elle a débuté en tant que stagiaire pendant un an, avant de prendre la relève de son poste.

Seule avec compétences multiples, Valérie a pris ses fonctions dans une période où les traitements de texte se faisaient encore à la machine à écrire, puis le premier ordinateur est arrivé jusqu'aux technologies d'aujourd'hui.

Elle a travaillé avec Monsieur Antoine Boithiot jusqu'en 2001 et exerce ses fonctions sous la mandature de notre Maire actuel, Monsieur Bernard Zinglé, depuis cette date.

Son rôle et ses missions ? collabore avec le Maire dans différents domaines (état-civil, urbanisme, ressources humaines, finances, marchés publics...), participe à la préparation et au suivi des budgets, instruit et suit les demandes d'urbanisme, assure la gestion des équipements communaux (camping municipal, salle des fêtes, cimetière), prépare les conseils municipaux et rédige les comptes-rendus, met à jour les listes électorales et prépare les élections, assure la gestion du personnel, accueille et informe les usagers...



Valérie exerce son métier avec passion et conviction, aime se rendre utile et aider les administrés tout en trouvant des solutions pour le bien de chacun, aussi bien individuellement que collectivement. Elle est appréciée et apprécie notre petite commune, elle est à l'écoute, analyse et comprend les différentes demandes tout en y apportant des solutions ou des éléments de réponse.

Elle regrette amèrement la fermeture de notre école unique, mixte et sur cinq niveaux. En plus de vouloir garder l'école dans le village, la présence des enfants était bénéfique et agréable. Elles les entendaient discuter, chanter, animer les locaux...

Fille de Maurice et de Madeleine Jaeglé et issue d'une fratrie de cinq enfants (Rémy / décédé, Francis, Evelyne, Valérie et Régine), Valérie a 59 ans et est mariée à Sébastien Braesch. Ils sont parents de Quentin, 18 ans, qui fait ses études à Strasbourg.

Toutes nos félicitations à Valérie et souhaitons-lui encore de belles perspectives d'avenir.

**Article réalisé par René Schönhammer
Conseiller Municipal**

La parole à l'artiste Jim Petit...

L'année 2024 a été largement occupée, une fois n'est pas coutume, hors du village de Mittlach.

Plus exactement dans le hameau de Château Lambert, au pied du Ballon de Servance dans le département de la Haute-Saône. Il s'agissait pour moi de finaliser une nouvelle balade sonore commanditée par le Parc naturel régional des Ballons des Vosges en 2023 et avec le soutien de la DRAC Grand Est, la région Bourgogne-Franche-Comté et le département de la Haute-Saône. Cette nouvelle 5e saison est en quelque sorte la petite sœur de la 5e saison que j'ai produite à Mittlach entre 2017 et 2019.

Cette nouvelle balade sonore a été inaugurée début septembre. Elle est accessible librement depuis l'Espace Nature Culture de Château Lambert où vous trouverez une sacoche comprenant une carte, une notice explicative, un baladeur et des casques audio ainsi que deux flacons d'huiles essentielles de sapin et d'épicéa que j'ai produites et à sentir pendant l'écoute des pièces sonores en lien avec ces résineux.

À Mittlach, j'ai de nouveau proposé mes sorties sonores dans le cadre du programme d'activité estivale de l'Office de Tourisme de la Vallée de Munster. Cette année, c'était le lac d'Altenweiher et les siestes sonores aux huiles essentielles dans la grange qui étaient mis en avant. S'il est vrai que la météo jusqu'à la mi-juillet n'a pas incité les visiteurs à venir, la deuxième partie de saison a été satisfaisante au niveau des fréquentations. J'ai pu compter cette année sur les antennes de Radio France pour faire parler de ces expériences sonores et de notre village avec une interview sur Carnet de Campagnes - France Inter et des informations d'idées de sorties sur France Culture et FIP. J'ai aussi continué mon activité de productions d'huiles essentielles et d'hydrolats à partir des plantes sauvages du massif. Pas facile cette année de trouver les bons moments pour les cueillettes ! Malgré tout, la qualité aromatique est bien présente avec des nouvelles plantes cette année telle que l'aubépine et la menthe poivrée. Je suis par ailleurs un samedi sur deux au marché des producteurs de Munster et propose à la vente hydrolats et huiles essentielles. Chaque flacon étant bien entendu proposé avec la musique de chaque plante. N'hésitez pas à me contacter si vous souhaitez vivre en ma compagnie l'une ou l'autre des balades sonores que je propose à Mittlach.

Actuellement, j'ai engagé un nouveau projet, toujours à Château Lambert : l'archéologie sonore du musée de la montagne. Commandité par les Musées Départementaux de la Haute-Saône avec la Direction Régionale des Affaires Culturelles de Bourgogne-Franche-Comté, il s'agit de mettre en son les collections de ce musée et proposer pour septembre 2025 une visite sonore au public. Une partie de la création sonore est réalisée avec les enfants de l'école de Servance-Miellin. Au programme, tels des bruiteurs de cinéma ou de radio, nous allons produire les sons et bruits des scieurs de longs, des forgerons, meuniers et autres scènes de la vie rurale et pastorale de la montagne des Vosges Saônoises du début du XXe siècle. Ce travail sonore sera accompagné par des illustrations réalisées par Manon Kern afin de proposer une visite immersive et sensible du Musée de la Montagne.

Et Mittlach ? Tout ce que je peux vous dire pour l'instant c'est qu'un nouveau projet de balade artistique, sonore et multi sensorielle est en gestation. La phase de demande d'aides financières à la création est en cours auprès de mes partenaires institutionnels. Plus d'informations à venir dans une prochaine publication...



Jim Petit

...et à l'illustratrice Manon Kern

J'ai emménagé à Mittlach depuis maintenant quelques mois et j'ai déjà pu croiser plusieurs habitants du village, je profite néanmoins de ces quelques lignes pour me présenter...

J'ai grandi à Ste-Marie-aux-Mines, au pied du col de Ribeauvillé. Mon père ayant été garde forestier, j'ai passé beaucoup de temps dans les forêts montagneuses autour de moi...ce qui a fortement marqué mon esprit d'enfant. Mes deux grands pères quant à eux, m'ont donné le goût pour l'aquarelle et la reliure et ma mère celui du travail manuel et de l'artisanat en général.

Plus tard j'ai étudié à Strasbourg les arts plastiques et visuels à l'université où j'ai pu enrichir mes techniques de dessin, de peinture, etc.

Après ma licence je suis devenue maman de trois enfants, que j'ai pris soin d'élever à la maison, tout en continuant diverses activités artistiques à travers des associations : l'illustration et la peinture avec l'esprit BD de Colmar, l'association de peinture de Munster ainsi que des créations musicales et théâtrales (châteaux du Haut-Kœnigsbourg et Holandsbourg notamment) avec l'association Terredeloup.

J'ai pu travailler en tant qu'intervenante artistique à l'ALEP de Colmar, ainsi qu'à l'école Matthias Grünewald de Logelbach, en animant des ateliers de peinture pour les petits, et en enseignant le travail de la laine pour les plus grands (de la toison au fil).

Aujourd'hui je suis illustratrice à mon compte et j'honore des commandes faites par des particuliers ou des professionnels, de l'illustration de site internet à la fresque murale, en passant par des décors de castelets. N'hésitez pas à me contacter si vous avez des besoins (carte de vœux, faire parts ou tout autre envie).



Cette année je m'associe à Jim Petit pour deux projets menés l'un avec l'école de Servance et le Musée de la Montagne de Château Lambert en Haute-Saône sous forme de résidence artistique, l'autre avec nos arbres remarquables qui est en cours et devrait, on l'espère, voir le jour sous les sapins...

Manon Kern

La page des jeunes

Ils ont eu 18 ans en 2024, que font-ils ?

Quentin Braesch

Né le 30 janvier 2006

Domicilié 18, chemin des Noisetiers

Études :

J'ai obtenu mon baccalauréat général spécialités Mathématiques et Physique-Chimie en juillet 2023 au lycée Kirschleger de Munster.

Je poursuis actuellement des études scientifiques en deuxième année de classe prépa, filière Maths-Physique au lycée Kléber de Strasbourg.

Je vais passer les concours d'écoles d'ingénieurs au printemps 2025 et les oraux en fin d'année scolaire.

Profession future :

J'aimerais intégrer une école d'ingénieurs dans le domaine aérospatial.

À l'avenir, je rêverais de travailler dans une agence spatiale ou faire de la recherche en astrophysique.



Loisirs :

J'aime faire du vélo dans le village, randonner sur les hauteurs et aller au ski dans les stations voisines chaque hiver. Le ski est un sport que j'ai pratiqué de nombreuses années dans le cadre des Mercredis des neiges avec les Amis de la Nature.

J'apprécie la lecture, la musique et je suis passionné de cinéma et d'astronomie.

J'aime sortir avec mes amis et profiter de la ville de Strasbourg.

Avis sur le village :

Chaque fin de semaine, Mittlach est mon bol d'air frais qui me permet de déconnecter du rythme exigeant des études et de la ville.

Je ne me lasse pas des magnifiques paysages du village, ses grandes forêts et surtout son calme. L'ambiance est conviviale, les habitants se connaissent tous et sont toujours très sympathiques.

Je souhaite pouvoir en profiter au maximum, en revenant régulièrement au village.

La page des jeunes

Ils ont eu 18 ans en 2024, que font-ils ?

François Zoller

Né le 13 février 2006

Domicilié Chemin du Kolben

Études :

En juillet 2024, j'ai obtenu mon baccalauréat général spécialités Mathématiques et Physique-Chimie au lycée Kirschleger de Munster.

Depuis septembre, je suis étudiant en PREPA ECG au lycée Kléber de Strasbourg.

Profession future :

Cette PREPA me permettra de passer des concours pour entrer notamment dans des écoles de commerce.

Mais les débouchés sont multiples et je ne me suis pas encore décidé.

Loisirs :

Les études prenant beaucoup de place dans mon emploi du temps, je suis obligé de réduire mes activités de loisirs.

J'ai pratiqué le hand ball pendant de longues années (HCVM) ainsi que la guitare à l'école de musique de Munster.

J'aime le sport comme le basket, le football ainsi que la musculation. J'aime lire, jouer à des jeux de société, faire du snowboard, aller au cinéma...

Je m'intéresse aussi à la mécanique automobile.

Mais ce que j'aime le plus c'est retrouver mes amis et passer de bons moments avec eux.

Avis sur le village :

Je reviens dans mon village tous les week-ends si possible. Après le tumulte de la ville, je suis heureux de retrouver le calme de Mittlach. Le « béton » laisse place à la nature qui est magnifique ici.

J'aime mon village et la vallée de Munster. Il y fait bon vivre. L'ambiance y est chaleureuse.



La page des jeunes

Ils ont eu 18 ans en 2024, que font-ils ?

Sacha Kauffmann

Né le 23 février 2006

Domicilié 2, chemin du Capitaine Dubarle



Études :

Je suis titulaire d'un baccalauréat professionnel « Maintenance des véhicules de transport routier », que j'ai effectué au lycée des métiers de l'automobile et du transport Pierre-Gilles de Gennes de Gérardmer.

Profession :

Je suis actuellement embauché en tant que mécanicien poids lourd au garage MAN E.U.P.L de Colmar.

Loisirs :

J'aime randonner en forêt. Je suis également passionné par l'histoire des deux guerres mondiales.

Avis sur le village :

Mittlach est un village agréable, offrant une vue magnifique sur les belles montagnes. C'est un endroit calme, parfait pour se détendre.

La page des jeunes

Ils ont eu 18 ans en 2024, que font-ils ?

Jules Jaeglé

Né le 27 février 2006

Domicilié 13A, rue Erbersch

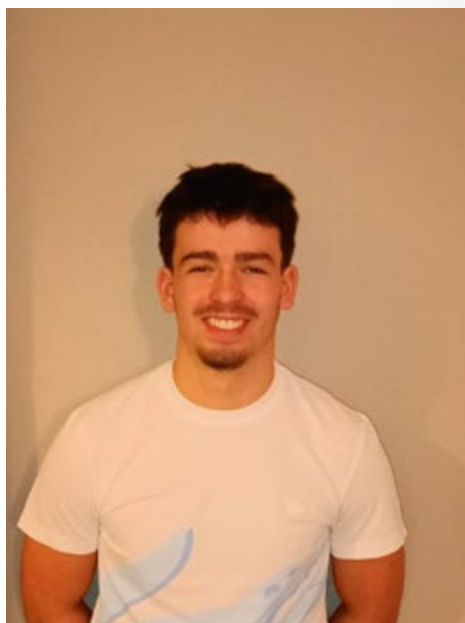
Études :

Je suis titulaire d'un certificat d'aptitude professionnelle de Monteur en installations thermiques, complété par une mention supplémentaire de Maintenance en équipement thermique individuel (appelée METI).

Actuellement je me prépare à l'obtention du Brevet Technique des Métiers, option « Chauffage sanitaire et maintenance », en alternance au CFA de Colmar et auprès de l'entreprise de chauffage Ertlé et fils de Munster.

Profession future :

Je souhaite continuer dans cette voie, car le métier de chauffagiste est en constante évolution et offre de nombreuses opportunités.



Loisirs :

J'adore faire du vélo, c'est une véritable passion pour moi. Depuis que je suis tout jeune, le vélo a toujours fait partie de ma vie.

Je pratique également le ski, et j'apprécie particulièrement les sorties entre amis, en allant de temps en temps dans des petits restaurants.

Avis sur le village :

J'apprécie le calme et la tranquillité du village.

Proche des sentiers de randonnées, il permet de profiter pleinement de la nature environnante, ce qui est vraiment bien.

Les nouveaux arrivants

19 personnes se sont installées en 2024 dans notre commune, nous vous les présentons ci-après :

CHOFFEL Thierry et son épouse KAMMERER Sylvie, au 24 Rue Principale

HERRMANN Thomas et KLINGER Muriel, ainsi que leur fille Tamaya, au 31 Rue du Haut-Mittlach

KAUFHOLTZ Emmanuelle et son fils Aymeric, au 3 Chemin de la Wormsa

KERN Manon, Rue Erbersch

KIENAST Estelle, au 11 Rue Raymond Poincaré

PICOT Renaud et son épouse DEUSCHER Anouk, ainsi que leur fille Johanne,
au 4 Chemin du Herrenberg

SIEFFERT Frédéric et JAEGLE Céline, ainsi que leur fils Tom, au 10 Rue Principale

SCHOLLY Claude et son épouse SCHLOTTER Marie, au 3 Chemin des Truites

WEHRLÉN Pascal et son épouse BOLL Martine, au 11 Rue Raymond Poincaré

Bien vivre en communauté, un petit mot sur la BRIGADE VERTE

Le poste de Munster de la Brigade Verte d'Alsace compte 4 gardes-champêtres, couvre une surface de 24 bans communaux en passant par les sites historiques des vallons forestiers jusqu'aux chaumes sommitales du Hohneck. Ils interviennent via la mairie sous l'autorité du maire dans le cadre de ses pouvoirs de police rurale.

Agent de proximité par nature et médiateur de vocation, le garde-champêtre dispose de moyens juridiques à l'établissement des procédures pour les infractions aux arrêtés municipaux et préfectoraux notamment. Si nécessaire, ils verbalisent le contrevenant qui refuse d'entendre raison.

Au quotidien, la prévention des incivilités en matière de circulation et de stationnements intra-muros, alterne avec la surveillance des cultures, la préservation des espaces naturels environnant, les lacs de montagne, les tourbières sensibles et les chaumes pastorales, milieux fragilisés par une affluence touristique croissante où dégradation et abandon de débris menacent.

Une patrouille d'astreinte accède également aux doléances de l'habitant, le dimanche et jours fériés dans l'intérêt de la salubrité, de la sécurité et de la tranquillité publique. Si les conflits de voisinage, liés aux feux, aux bruits et aux divagations d'animaux domestiques constituent une part importante des demandes d'intervention, le partenariat avec la CeA n'est pas en reste concernant la prise en compte puis le transfert de l'avifaune protégée vers le centre de soins.

Il est défendu d'abandonner ses déchets dans un lieu non prévu à cet effet, ce dans l'intérêt évident de la santé humaine et de la nature. Chacun est responsable des nuisances, et des déchets qu'il produit, et le tri est obligatoire pour leur indispensable revalorisation.

Informations de Monsieur Emmanuel HERTZOG,

Chef du Poste de MUNSTER de la Brigade Verte d'Alsace.

État-Civil

Naissances

Nils DURR
né le 27 septembre 2024

Fils de Guillaume DURR
et Vanessa MEYER
domiciliés 30, rue Principale



Sacha, Étienne, Hervé
LEVRAUX
né le 26 octobre 2024

Fils de Clément LEVRAUX
et Mariane VOULYZÉ
domiciliés 22, chemin des Noisetiers

Bienvenue à Nils et Sacha

Décès

Le 15 juillet 2024, est décédé à Mittlach Monsieur Marc Heilmann

Né le 24 juin 1964 à Metz, Marc était le fils de Robert et Sonya Heilmann.

Aîné d'une fratrie de 3 enfants, il avait 2 sœurs, Anne, née en 1965 et Mya, née en 1974. Avec un père pasteur et une mère professeure des écoles, il a partagé ses premières années entre la ville de Metz, la commune d'Algrange, en Moselle, et la ville de Mulhouse, et ce au gré des affectations de son père.

Marc a effectué son service militaire chez les Diables Rouges à Colmar, où son poste d'infirmier, qui lui avait été attribué en raison de sa capacité à utiliser une machine à écrire, lui plaisait tellement qu'il y est resté deux ans au lieu des douze mois obligatoires.

Il a démarré sa vie professionnelle en tant qu'employé de banque, pour ensuite devenir commercial dans l'automobile, liant son métier à l'une de ses passions. C'est à cette période que la vie le mènera à Mittlach, où il rencontrera Petra, sa future épouse. De leur union sont nées deux fils : Lucas et Matéo. Et si le mariage avec Petra ne durera pas, Lucas et Matéo deviendront la plus grande fierté de leur papa.

À la fin des années 2000, il quitte le secteur de l'automobile pour devenir manutentionnaire dans une société de déménagement.

Au décès de son père Robert en 2019, et alors que sa santé l'empêchait de continuer son activité, Marc mis un point d'honneur à s'occuper de sa mère Sonya,

Jusqu'à ce 15 juillet fatal, où du haut de ses 60 années, Marc nous a quittés brusquement. Un dernier hommage lui a été rendu le 22 juillet, en la salle omni culte de Munster.

À ses enfants, sa maman et toute sa famille qui pleurent un être cher disparu trop tôt, nous présentons nos sincères condoléances.

État-Civil

Hommage à Rémy JA EGLÉ

Le 24 octobre 2024, notre commune a été endeuillée par la perte d'une figure marquante, Rémy Jaeglé, qui nous a quittés après une courte et implacable maladie.

Né à Munster le 29 janvier 1956, il a passé son enfance à Mittlach, au foyer des époux Maurice et Madeleine Jaeglé, entourés d'un frère, Francis, et de trois sœurs, Evelyne, Valérie et Régine.

Rémy a suivi sa scolarité à Mittlach jusqu'au certificat d'études avant d'intégrer le lycée technique à Colmar, où il a obtenu un CAP d'électromécanicien.

Il a effectué son service militaire à Nice, au sein des Chasseurs Alpains.

Il a ensuite travaillé durant toute sa vie professionnelle en tant que frigoriste au sein de la société Lampert, devenue par la suite Simec. Très apprécié par ses collègues, il était devenu au fil du temps un véritable expert dans l'industrie du froid.

De son premier mariage avec Anita Bato est né en 1979 un fils, David, installé au Luxembourg.

Le 16 août 1986 il a pris pour épouse Sonia Riedlinger. Deux enfants sont nés de cette union, Alexandre en 1988, qui réside à Sondernach et Benjamin en 1990, domicilié à Munster.

La famille habitera tout d'abord à Sondernach avant de faire construire une maison à Mittlach, et de s'y installer en 1992.

Engagé dans la vie locale et politique

Très actif et investi dans la vie communale, il était entré au Conseil Municipal en 1995 et avait été nommé adjoint au maire, fonction qu'il a assumée avec compétence et dévouement jusqu'en 2008.



Sapeur-pompier volontaire durant 18 ans au sein du Corps des Sapeurs-Pompiers de Mittlach, il avait été promu Caporal en 2003.

Il avait également été membre de l'association « Le Carrosse d'Or », organisatrice de la fête des jonquilles de Mittlach, où il occupait la fonction de secrétaire.

Côté loisirs, il pratiquait la chasse, même s'il troquait souvent son fusil contre son appareil photo, capturant ainsi de magnifiques clichés de la faune sauvage.

Passionné par l'histoire

Mais Rémy était avant tout animé par une profonde passion pour l'histoire de son village, en particulier celle de la Grande Guerre.

Grand collectionneur de photos de Mittlach, Président et membre fondateur de l'association de collectionneur de cartes postales de la vallée de Munster « S'Menschertäler Kartla », il a joué un rôle essentiel dans la création du musée de l'Ambulance Alpine, situé dans les caves du bâtiment de la mairie, et a grandement contribué à son développement.



En 2005, lors d'un défilé à la fête du village de Griesbach avec « Le Carrosse d'Or »

En 2015, date de l'ouverture du musée, il a aussi rejoint le cercle généalogique de Munster, dont il était le secrétaire.

Président fondateur de l'association « Les Amis du Musée de l'Ambulance Alpine de Mittlach », qui assure bénévolement la gestion du musée, il était un guide enthousiaste, intarissable quand il s'agissait de faire découvrir ce lieu chargé d'histoire.

Bien avant l'ouverture du musée, Rémy avait déjà pris l'initiative d'organiser des expositions dans les caves du bâtiment. **En juillet 1998**, il avait notamment mis sur pied une exposition intitulée « *Mittlach, un siècle en photos* », réunissant quelques 200 photographies et cartes postales retraçant de façon extraordinaire l'histoire de la commune.



Et grâce à ses nombreuses recherches, il a pu proposer, chaque été au musée, une exposition temporaire sur des thèmes variés tels que « Les Américains à Mittlach pendant la guerre de 14/18 », « La vie à Mittlach sous la cohabitation française de 1915 à 1918 » ou encore « Les brancardiers de Mittlach ».

Auteur d'un livre en 2021

En 2021, il a publié un ouvrage consacré à l'année 1915 à Mittlach, résultat d'un remarquable travail de recherche historique.

Autoédité et tiré à 400 exemplaires, ce livre a rencontré un vif succès, avec la quasi-totalité des exemplaires écoulés. Il est important de souligner que Rémy a choisi de reverser l'intégralité des droits d'auteur à l'association qui gère le musée.

Il a également contribué à la publication du premier ouvrage dédié à l'Ambulance Alpine, aux côtés du docteur Philippe Koch, et a participé à l'édition N°4 de la collection des guides-découvertes du Musée-Mémorial du Linge 1915 et du Musée de l'Ambulance alpine, sur le thème des brancardiers, aux côtés de Bruno Ferry et Eric Mansuy.



Séance de dédicaces au musée, à l'occasion de la sortie du livre
« *Mittlach 1915 - Une année d'exception* »

Il publiait occasionnellement dans l'annuaire de la « Société d'Histoire du Val et de la Ville de Munster » et, surtout, était l'auteur de nombreux articles historiques qui paraissaient dans notre bulletin municipal. Cette édition est la première depuis de nombreuses années à ne pas comporter de pages d'histoire.

Encore tant de projets à réaliser

Sa maladie s'est déclarée il y a un peu plus d'un an, et c'est avec un courage exemplaire qu'il l'a affrontée, assisté par son épouse et ses enfants. Et malgré les défis et les moments de doute, il n'a jamais perdu espoir.

Rémy aurait tant souhaité poursuivre son chemin de vie auprès des siens, il avait encore tant de choses à accomplir, mais le temps lui a hélas manqué. Parmi ses multiples projets, il travaillait à la publication d'un ouvrage consacré au téléphérique de la Wormsa, et nourrissait le rêve d'agrandir le musée.

Ses obsèques ont été célébrées le 29 octobre à l'église de Mittlach, qui était bien trop petite pour accueillir les nombreuses personnes venues rendre un dernier hommage au défunt.

À son épouse, ses enfants, son papa et toute la famille qui pleurent un être cher disparu trop tôt, nous présentons nos sincères condoléances.

Échos poétiques

Monsieur Yves Aubert, propriétaire d'une résidence secondaire au Haut-Mittlach, est tombé sous le charme de nos paysages de montagne.

Il a ainsi composé plusieurs textes en hommage à la beauté et à la sérénité qui caractérisent notre belle vallée.

Nous vous les proposons à la lecture :

La Wormsa

La vallée de la W. s'ouvre au-dessus du village. Elle est devenue notre promenade favorite. Le chemin s'élève en pente douce à couvert des charmes et des noisetiers. Il passe entre les prairies en dévers qui descendent jusqu'au sillon du torrent et un versant aujourd'hui boisé, où l'on devine sous les arbres les vestiges d'anciens étagements cernés par de gros blocs rocheux. Par endroits, une trouée permet d'apercevoir le haut des montagnes. Une pointe se détache, vers laquelle le passage pourrait s'orienter.

Après l'ombre, la clarté. La route qui nous guidait semble s'être éclipsée. Sur un terre-plein, un bosquet de grands frênes aux palmes légères fait jouer la transparence. La vallée se dévoile. On est à l'orée d'un cirque de montagnes. On marque le pas, comme à l'entrée dans une cathédrale : même impression de vastitude et de paix. Au pied des murailles, la vallée apparaît comme un havre joyeux.

On avance. La combe s'élargit en un grand berceau de part et d'autre du cours d'eau dont le fil obstiné lui a donné sa forme dans l'érosion de la roche. Immédiate conviction d'être chez soi et complètement ailleurs. Là-haut, la pointe nous fait lever les yeux. Elle est le grand mât de misaine de la nef où nous sommes maintenant embarqués en passagers clandestins. C'est un voyage discret qu'on entame ici, dans la douceur des lieux. La prairie laisse affleurer le granit. Le site est parsemé de nombreuses espèces d'arbres et d'arbustes. Tilleuls, hêtres, chênes, genêts, mûriers, buissons d'aubépine, frênes, charmes, érables, aulnes, touffes de serpolet et de bruyère, herbes et fleurs des prés et de leurs zones humides... On dirait que toutes les plantes de la région se reproduisent ici, fruits de l'apport de graines amenées de partout par les oiseaux et autres animaux qui parcourent le pays, par les vents et l'eau des ravines, par la panse des chèvres et des vaches et par les pieds des bergers et des passants. Tout pousse de ce qui échoue dans la corbeille de ce libre jardin, veillé par les montagnes.

Les cathédrales ont ceci de paradoxal qu'elles subliment le génie humain et appellent au retrait et à la prière. Leur création, au centre des principales cités du Moyen-Âge, doit en partie son inspiration aux monastères bâtis dans les natures les plus reculées. Au cœur du monde, loin du monde. Là où l'être humain est appelé à la pauvreté de l'esprit. C'est en ce sens que je parle ici de cathédrale. S'asseoir un moment dans la vallée perdue, en contempler à la fois la générosité et la simplicité, c'est laisser venir en soi le sourire de l'Ange qui figure sur la façade de la cathédrale de Reims. La vallée a la grâce et la lumière légère d'un tel sourire.

Le Petit-Ballon

Le col du Petit B. est l'un de ces points renommés pour leur vue. Quand la météo le permet – le temps y est souvent capricieux et changeant – les gens aiment y monter en fin d'après-midi pour attendre le coucher du soleil sur les crêtes et vivre la lente métamorphose du soir. Sous le col, vers l'ouest, les chaumes jaunies lancent la pente où descendent prairies et forêts jusqu'au creux de la vallée, et du creux, prairies, forêts et chaumes se relancent dans la montée d'en face, et la séquence se reproduit sur chaque versant des reliefs successifs qui rythment l'étendue jusqu'aux crêtes les plus hautes.

Au nord et à l'est, la déclivité marque des paliers, et degré par degré, joint tout en bas la rive de la grande plaine que traverse le Fleuve. Quelques amateurs de camping-cars viennent stationner au ras de la pente pour être aux premières loges. Souvent assis à côté de leur home mobile dans des fauteuils pliants qui ressemblent à ceux des plateaux de cinéma, ils sont là où il faut être - the place to be - pour profiter du spectacle grandiose qu'offre la nature au soleil couchant. Je me souviens de cet Allemand, trente-quarante ans, qui se tenait à côté de son camion aménagé. Il ne parlait pas le français, nous ne parlions pas l'allemand. Il proposa l'anglais. Nous comprîmes qu'il venait souvent au Petit B. depuis qu'il vivait à Freiburg, après qu'il eût longtemps habité Hambourg, et en peu de mots, nous sûmes tout de suite l'amour qu'il avait pour le site. Dans ses yeux, on lisait déjà le bonheur du soir qui s'avancé dans la lumière déclinante et le plaisir de tout ce qui allait venir ensuite : l'éclat des derniers feux du soleil, la douceur d'un long crépuscule cédant à la nuit, les merveilles qui allaient ce soir-là consteller le ciel, et puis, après le temps du repos, la joie tranquille de l'aube et sa fraîcheur qui bleuirait les pentes, avant le liseré d'or qui inaugurerait le nouveau jour sur les crêtes.

Qui ne rêverait d'une terrasse volante à poser au gré de ses envies pour voir les beautés du monde ? Qui ne rêverait d'ouvrir sa fenêtre pour découvrir chaque matin une nouvelle merveille de la nature ? Dans son itinérance, l'aventure nomade en camping-car en fait la promesse. Mon épouse en a toujours rêvé, nous ne l'avons jamais fait. J'avoue avoir peu d'attraction pour les contraintes de conduite et l'intendance que supposent de tels moyens de transport. Et puis, quelque soit le modèle, je trouve dérangent la présence de ces engins qui peuvent être parfois nombreux et que j'interprète comme une forme d'appropriation des sites remarquables. Mais mon épouse vibre chaque fois qu'elle en voit un. Je crois qu'elle est littéralement transportée d'émotion à l'idée du voyage à bord d'une petite maison roulante, à l'intérieur minimaliste mais chaleureux. C'est pour elle une vision de la liberté. Et chaque fois qu'elle le peut, elle fait part de son rêve aux heureux propriétaires des véhicules en question et de son admiration pour leur tiny house. Ce qui ce soir-là m'amena à traduire pour l'Allemand : My wife loves your van. J'ai encore dans l'oreille le rire du monsieur... Dans l'ombre qui déjà nous étreignait, ma formulation était peut-être ambiguë. À moins que je n'aie dit plutôt : My wife says your van is beautiful, ou simplement My wife says your van looks nice ? En l'écrivant, je prends conscience que cela pouvait sonner comme une demande de visite. Mais heureusement, l'ami allemand ne lança aucune invitation. Et nous le laissâmes sur sa terrasse volante pour redescendre chez nous en plongeant au cœur de la forêt et de la nuit.

Le Rothenbachkopf

Le sommet du R. se dégage du col de gaze qui l'empesait. Voici restaurée sa majesté de pierre, revenue son austère dignité de Grand Menhir qui lève entre terre et ciel l'âme des lieux.

Éperon rocheux aux arêtes vives, le R. trône au haut de la montagne. Pour tous, il est le repère de toujours. Un panache à l'arrogance alpine. La crête de la crête. L'épi rebelle dans la chevelure des chaumes. L'épine fichée dans la chair blonde et ronde. Un bouton d'acné récalcitrant, saillie de jeunesse qui résiste encore et toujours sur la peau lissée de la vieille montagne. La butée où le temps s'est arrêté. Du massif originel, il est le dernier des monts piquants.

Rude apprentissage pour les enfants qu'on laissait seuls là-haut à garder les bêtes dans les prairies d'estive, mais sur l'ultime roche, au haut du haut, plein les yeux ! La vallée et bien au-delà ! Le grand ciel. Un motif de fierté. Une paix. Un pays pour la vie.

La vue du R. et c'est le bonheur de retrouver la vallée après qu'il eut fallu quitter le village, notre village, pour une course ou une visite. Comme une pointe au fond des tripes.

Yves Aubert

Communications diverses

Biodéchets, tri et collecte, et info pratiques

Pour rappel, depuis le 1^{er} janvier 2024, les collectivités ont l'obligation de proposer une solution afin de trier les biodéchets. La CCVM a mis en place la collecte des biodéchets depuis le 06 novembre 2023. L'objectif fixé est de collecter 350 tonnes de biodéchets en 2024 via le projet GEBIODEC.

Les déchets alimentaires sont collectés et méthanisés par Agrivalor, qui les valorise en électricité verte, en chaleur verte et en digestat (engrais naturel).

Pour des raisons d'hygiène, les bacs et les conteneurs sont lavés lors de chaque levées à l'aide d'un jet d'eau chaude à haute pression, et une partie des points passent d'une à deux collectes en saison estivale.

Vous avez bien sûr la possibilité d'éliminer vos biodéchets par compostage.

La CCVM vous y incite et vous propose des composteurs à prix avantageux.

Contact CCVM 03 89 77 50 32



Pensez-y :

De bien positionner son bac et de le décoller du mur en mettant l'ouverture du couvercle face au mur de manière à avoir les poignées côté route, c'est faciliter le travail des ripeurs pour une prise en main immédiate.

Merci pour eux !

Ramonnage

En France, le ramonnage d'une cheminée ou d'une chaudière à bois est obligatoire, ceci dans le but d'éviter tout risque d'accident.

Le ramoneur est un professionnel en charge de contrôler l'état de votre conduit de cheminée, il effectue soit un ramonnage manuel en utilisant un balai brosse, soit un ramonnage chimique ou mécanique.

Il est là pour examiner votre cheminée et vérifier sa conformité.

Le ramoneur ne passe pas automatiquement, pensez à prendre rendez-vous pour la visite annuelle !

Communications diverses

Aléa chutes de bloc

Suite au porter-à-connaissance de l'aléa « chutes de blocs », René Schönhammer souhaite porter attentif les propriétaires privés concernés ayant des parcelles forestières ou autres, qu'il est vivement recommandé de souscrire une assurance suite à l'étude aléa « chutes de blocs ».

L'assurance* forêt responsabilité civile sert à couvrir les accidents et/ou les dommages causés à un tiers. Juridiquement, vous ne trouverez aucune obligation légale à assurer votre terrain. Cependant, nous ne pouvons que vous conseiller de vous doter d'une assurance dédiée.

**Source d'information Crédit Mutuel Grande Vallée, suite souscription.*



Passage du bureau d'étude ECOSCOP sur le territoire de notre commune

La Direction Départementale des Territoires du Haut-Rhin a confié au bureau d'études technique en environnement ECOSCOP, la réalisation de l'évaluation environnementale relative à l'élaboration d'un plan de prévention des risques naturels (PPRN) majeurs « Chutes de Blocs » sur le territoire des deux communes Metzeral et Mittlach, prescrit le 26 octobre 2023.

Dans le cadre de cette mission, les membres d'ECOSCOP seront amenés à faire des investigations de terrain, afin d'étudier la faune et la flore présentes sur certains secteurs délimités du projet de PPRN.

Aucun prélèvement n'est prévu, il ne s'agit que d'observations nécessitant parfois des prises de vues photographiques.

La période d'intervention s'étendra de janvier à août 2025, de manière ponctuelle (entre 5 et 6 jours de terrain).

À priori, il n'est pas prévu de passage sur les propriétés privées.

Si cela devait arriver pour les besoins de l'étude, les membres de l'équipe ECOSCOP présenteront alors leur carte professionnelle et justifieront leur présence.

Il ne s'agit pas de démarchage chez les particuliers, les propriétaires seront préalablement informés des interventions en amont de la visite de site.

Communications diverses



Numéros d'urgence et info pratiques



- Pourquoi appel d'urgence sur un portable ?

Si « Appel d'urgence » ou « Appel d'urgence seulement » s'affiche dans la barre d'état, l'appareil n'est pas connecté au réseau mobile de l'opérateur, mais vous pouvez toujours passer des appels d'urgence par l'intermédiaire du réseau d'un autre opérateur

- Est-ce que le 112 fonctionne sans carte SIM ?

Avec un téléphone portable, vous pouvez joindre les numéros d'urgence (via le 112) gratuitement, même sans carte SIM. Ce numéro vous permet, dans un pays de l'Union Européenne, de contacter les sapeurs-pompiers, les urgences médicales, la gendarmerie ou la police.

- Pourquoi mon téléphone reste bloqué sur appel d'urgence ?

Votre carte SIM est bien insérée, rallumez votre mobile. Si votre mobile indique le message « 112 », « Appels d'urgence uniquement » ou « Aucun réseau disponible », c'est qu'il ne capte pas le réseau. Vérifiez que votre mobile n'est pas en mode avion ou hors ligne.

Si vous vous trouvez dans une situation d'urgence par rapport à vous-même ou par rapport à autrui, si vous avez accès à un téléphone portable, les numéros d'urgence restent accessibles même sans les codes de sécurité de déverrouillage, du moment qu'il y a du réseau.

15 Urgences médicales (ou Samu)	17 Police ou Gendarmerie	18 Pompiers	114 Personnes sourdes ou malentendantes	115 Urgences sociales (ou Samu social)
112 Numéro d'urgence européen (permettant d'accéder au Samu, à la Police et aux Pompiers)				
116 000 Enfants disparus	119 Enfance maltraitée	191 Sauvetage dans les airs	196 Sauvetage en mer	197 Alerte attentat, alerte enlèvement

Énigme

Jeu concours n° 11 :

Mais quel est donc cet étrange phénomène ?



Merci de déposer vos réponses sur papier libre, avec votre nom et votre adresse, au secrétariat de la mairie, **pour le 30 juin 2025 au plus tard.**

Un tirage au sort parmi les bonnes réponses aura lieu, et le ou la gagnante se verra remettre **un panier garni d'une valeur de 30,00 €.**

Réponse du jeu concours n° 10 :

Pour cette 10^{ème} édition, il s'agissait de découvrir le nom d'un objet, dont la définition était la suivante :

« Je suis en cuir noir verni, avec, sur le devant, un blason d'argent entouré de rayons d'or. »

Nous vous précisons que la réponse se trouvait dans les pages du bulletin.

Il fallait répondre : **un shako (couvre-chef). Ce terme figurait page 58 du bulletin, dans les pages d'histoire rédigées par Rémy Jaeglé.**

Un tirage au sort a eu lieu parmi les nombreuses bonnes réponses enregistrées en mairie, et le gagnant est **Gérard Stapfer**, domicilié 5, chemin de la Wormsa, qui s'est vu remettre **un panier garni d'une valeur de 30 €.**

Félicitations au gagnant !

Nos aînés à l'honneur

Les grands anniversaires sont fêtés par la commune tous les 5 ans à partir de 80 ans. Voici les jubilaires de l'année 2024.

Monique Lamberger née Weigel a fêté ses 80 ans le 19 septembre 2024.

Né à Mittlach le 19 septembre 1944 au foyer des époux Emile Weigel et Lina Neff, Monique est la 4^{ème} d'une fratrie de 8 enfants.

Le 27 août 1965, elle a uni sa destinée à celle de Gérard Lamberger, qu'elle a malheureusement eu la douleur de perdre le 24 juillet 2009.

4 enfants sont nés de cette union, Véronique, Jean-Luc, Yvan et Thierry.

10 petits-enfants et 4 arrière-petits-enfants sont venus agrandir le cercle familial au fil des ans.

Cependant en 2012, elle a dû faire face au décès de sa fille Véronique et en 2013 au décès de son petit-fils Régis.

La municipalité a rendu visite à la jubilaire en lui remettant un panier garni.



Maurice Jaeglé a célébré ses 90 ans le 5 mai 2024. Cette date représentait pour lui une grande fête, mais malheureusement, il a dû faire face à la perte de son fils Rémy, survenue le 24 octobre dernier.

Né à Mittlach le 5 mai 1934, au foyer des époux Alphonse Jaeglé et Hélène Bato, Maurice est l'aîné d'une fratrie de 5 enfants. Seul un frère est encore en vie : Bernard qui est installé à La Bresse.

Le 14 mai 1955, il a épousé Madeleine Jaeglé, qu'il a, hélas, eu la douleur de perdre le 18 mars 2018.

De cette union sont nés cinq enfants : Rémy, Francis, Evelyne, Valérie et Régine.

8 petits-enfants et 2 arrières petites-filles ont agrandi la famille au fil des ans. En 2004, il a subi la perte tragique de son petit-fils Tristan, alors âgé de 15 ans.

Maurice a passé toute sa scolarité dans son village, puis est allé travailler en tant que bûcheron en forêt communale de Mittlach. Il a ensuite été mobilisé durant 27 mois pour effectuer son service militaire dans le Constantinois en Algérie.

De retour à la vie civile, il a rejoint l'usine Bel Air Industrie à Metzeral, où il a passé toute sa carrière professionnelle. Très doué pour la maçonnerie, il a réalisé en parallèle à son activité de nombreux travaux pour diverses entreprises locales, et ce jusqu'à sa retraite en 1994.

Impliqué dans la vie associative, il a rejoint l'UNC – Section de Mittlach en 1968 et a été président de l'association de 1981 au 1^{er} janvier 2019, date de la fusion avec la section de Metzeral. Le 11 novembre 2019 il s'est vu attribuer la Médaille du Mérite de l'Union Nationale des Combattants, à l'échelon Or.

Il a aussi été membre de l'association des pêcheurs de Mittlach durant de nombreuses années.

Jusqu'en avril 2023 il a vécu dans sa maison à Mittlach le Haut. Mais suite à quelques ennuis de santé, il a rejoint l'Ehpad du Loewel à Munster, où il participe volontiers aux diverses activités proposées, dont les séances hebdomadaires de balnéothérapie qu'il affectionne particulièrement.

Grand lecteur, il dévore toutes sortes d'ouvrages, avec une préférence pour l'histoire de la guerre et les alsatiques.

Il s'informe également en lisant quotidiennement les DNA et en regardant la télévision.



À l'occasion de ce grand anniversaire, la municipalité lui a rendu visite à l'Ehpad du Loewel et lui a remis un magnifique ouvrage traitant de la France sous l'occupation.

Les grands anniversaires de l'année 2025

(80 ans et plus)

98 ans – Mme BECKER née BATO Mathilde, le 16.05.1927

94 ans – Mme JA EGLÉ née NEFF Hélène, le 29.05.1931

92 ans – Mme BATO née JA EGLÉ Marie Thérèse, le 22.10.1933

91 ans – M. SCHWARTZ Pierre, le 18.03.1934

91 ans - M. JA EGLÉ Maurice, le 05.05.1934

89 ans – Mme LORTHOIS née HUSSMANN Bernadette, le 10.03.1936

89 ans – Mme BATO née JA EGLÉ Antoinette, le 29.12.1936

88 ans – M. MAURER Frédéric, le 25.07.1937

87 ans – M. JA EGLÉ Hubert, le 27.02.1938

85 ans – Mme MAURER née AUER Nicole, le 18.01.1940

83 ans – Mme BATO née JA EGLÉ Erica, le 05.07.1942

82 ans – M. NEFF François, le 17.02.1943

82 ans – Mme WENGER née ROESS Marie Laure, le 10.05.1943

82 ans – M. BATO Walter, le 25.08.1943

82 ans – Mme MEYER née HAENN Marie Françoise, le 12.09.1943

82 ans – Mme JA EGLÉ née BRUNN Marie Thérèse, le 24.09.1943

81 ans – Mme LAMBERGER née WEIGEL Monique, le 19.09.1944

80 ans – Mme BIECHY Michèle, le 01.07.1945

*À toutes et à tous nous présentons nos meilleurs vœux
de bonheur et de santé*

